

# Assemblée générale 2015 du 27 mai 2016, à Hirtzfelden

---

Rapport moral

Rapport d'activité de 2015

Situation de trésorerie de l'exercice 2015

Ressources humaines de la LPO Alsace en 2015



AGIR pour la  
**BIODIVERSITÉ**  
ALSACE

# Rapport moral

Comme chaque année, 2015 nous a apporté son lot de satisfactions mais aussi de déceptions.

Parmi les satisfactions, on relèvera la première preuve de reproduction de la cigogne noire en Alsace, avec l'envol courant juillet de trois cigogneau, ainsi que la bonne santé des populations de faucons pèlerins et des grands-ducs d'Europe, pour ne citer que ces trois espèces emblématiques. Le travail de sensibilisation du grand public et de préservation des sites mené par la LPO Alsace et d'autres associations depuis des décennies est lui aussi récompensé, par exemple par la mise en place de chartes et de partenariats efficaces. Notons également les excellents résultats des autres actions de préservation d'espèces menacées concernant des oiseaux plus communs, avec l'installation de nichoirs à effraies des clochers, à chevêches d'Athena ou encore des hôtels à hirondelles.

Mais nous connaissons aussi malheureusement des déceptions. La plupart des oiseaux des milieux ouverts sont en régression... Les populations de courlis cendrés et de pies-grièches (notamment les pies-grièches grises et à tête rousse) frôlent l'extinction. Cela a été bien mis en avant dans le Livre rouge des espèces menacées d'Alsace, publié en novembre 2015. La conservation des habitats favorables est une nécessité souvent difficile à mettre en place pour des espèces spécialisées. Nos activités s'étendent ainsi bien au-delà de la protection stricte des oiseaux et nous œuvrons pour la préservation des milieux naturels, pour qu'ils restent riches et diversifiés.

Depuis le 1er janvier 2016, la réforme territoriale a regroupé les trois régions Alsace, Champagne-Ardenne et Lorraine en une seule grande région « Grand Est ». Notre association « LPO Alsace » est conservée : pas d'inquiétude ! Mais nous allons renforcer nos collaborations avec nos amis de Lorraine et de Champagne-Ardenne grâce à la mise en place d'une « coordination LPO Grand Est ». Cette évolution est nécessaire puisque nos principaux partenaires institutionnels que sont le Conseil Régional et la DREAL (Direction Régionale de l'Environnement, de l'Aménagement et du Logement) ont pris une audience « grande région ».

Notre collaboration avec la LPO Lorraine est déjà effective depuis trois décennies à travers l'organisation de colloques interrégionaux et la publication de la revue scientifique « Ciconia ». En décembre 2015, nous avons d'ailleurs organisé un premier colloque ornithologique « Grand Est ». Nos partenariats vont désormais s'étendre sur d'autres domaines au fil des années.

Nous sommes membres d'une même association : la LPO nationale. Nous nous connaissons bien grâce aux conseils nationaux qui réunissent deux fois par an durant trois jours les présidents, les directeurs et quelques administrateurs de toutes les LPO de France. Aussi je ne doute pas un instant que le mariage de nos trois régions se fera en parfaite harmonie et entente au niveau des différentes associations LPO du Grand Est !

Yves Muller

Président LPO Alsace

# Rapport d'activités de 2015

*Conformément à ses statuts, la LPO Alsace oeuvre à la protection des oiseaux et de leurs habitats, ainsi que de l'ensemble de la faune associée. Pour ce faire, elle met en oeuvre une multitude d'actions. Vous trouverez ci-dessous l'ensemble des actions menées en 2015, regroupées en 4 thématiques, qui représentent le fondement de notre engagement associatif.*

## Etudes scientifiques

- Atlas des oiseaux nicheurs : traitement des données et rédaction des textes
- Suivi de l'avifaune et herpétofaune de la sablière Remex à Griesheim-près-Molsheim (67) dans le cadre de la convention de gestion et de renaturation, et rédaction de la synthèse annuelle
- Suivi de l'avifaune de la sablière de la société Gravière de Nordhouse à Bischoffsheim (67) dans le cadre de la convention de gestion et de renaturation, et rédaction de la synthèse annuelle
- Suivi de l'avifaune des carrières de Wisches-Hersbach et Plaine (67) dans le cadre de la convention de gestion et de renaturation, et rédaction de la synthèse annuelle
- Suivi des populations des colonies nicheuses de la Sterne pierregarin
- Suivi de l'avifaune des carrières d'argiles Koramic dans le bois des hôpitaux universitaires à Kesseldorf (67)
- Suivi de l'avifaune dans le projet de réalimentation du Strengbach à Guémar (68)
- Suivi de l'avifaune de la carrière de Saint-Nabor (67) dans le cadre de la convention de gestion et de renaturation, et rédaction de la synthèse annuelle
- Comptage des oiseaux d'eau hivernants (sites rhénans et extra-rhénans), dans le cadre des actions Wetlands et inventaire et suivi des dortoirs d'Oies hivernantes et de Grands cormorans
- Recensement des différents indicateurs ornithologiques dans le cadre du Suivi des Indicateurs de la Biodiversité en Alsace (SIBA)
- Recensement de l'avifaune dans le cadre du STOC EPS (Suivi Temporel des Oiseaux Communs), du SHOC (Suivi hivernal des oiseaux commun) et STOC Capture sur deux sites (montagne et Rhin)
- Gestion du site de collecte de données (Faune-Alsace) en collaboration avec ODONAT
- Suivi du Courlis cendré en période de nidification dans les Rieds de l'Ill, Zembs, Bruch, Zorn Sarre, Largue, Bruch de l'Andlau
- Enquête nationale Hironnelle des fenêtres, Hironnelle rustique et Hironnelle de rivage
- Inventaire et recensement des colonies de nidification du Grand cormoran et des laridés
- Participation à l'observatoire rapaces diurnes nicheurs
- Recensement de la Pie-grièche écorcheur dans le cadre de l'enquête Oiseau de l'Année
- Suivi de la migration à divers cols vosgiens
- Inventaire de l'avifaune du Grand Ballon pour des conseils en gestion
- Inventaire des oiseaux dans différentes zones humides pour le CD68
- Préparation du projet transfrontalier Ramsar Rhinature
- Mise jour de l'état des connaissances des espèces patrimoniales des sites Natura 2000 Rhin-Ried-Bruch
- Suivi écologique (état intermédiaire) de la STEP (Station d'épuration) de Wittelsheim-Staffelfelden-Richwiller (68) pour la Lyonnaise des Eaux
- Suivi de la population des Martinets à ventre blanc à Oberhausbergen
- Suivi biodiversité du parc de l'entreprise Mondèlez Production (Suchard) à Strasbourg
- Recensement et protection du Milan royal, du Busard des roseaux, du Grand-duc d'Europe et du Faucon pèlerin
- Suivi des nichoirs à Effraies de clochers dans le Bas-Rhin et le Haut-Rhin
- Suivi de la première nidification de Cigognes noires dans les Vosges
- Premier colloque Grand Est à Sarrebourg (57)

## Conservation / protection

- Contribution au plan local d'urbanisme de l'Eurométropole de Strasbourg et au Schéma de cohérence territoriale de la Bruche
- Partenariat avec le GEPMA pour la rédaction du SIBA blaireau

- Notes et synthèses de données pour ODONAT dans le cadre d'études d'impacts
- Participation aux réunions concernant l'élaboration des Documents d'Objectifs des Zones de Protection Spéciales Natura 2000 (Hautes-Vosges, Collines calcaires, Ried de l'Ill 68, etc.)
- Participation, en tant que co-chargé d'études avec la Chambre d'agriculture du Haut-Rhin, à l'élaboration du document d'objectif Zone de Protection Spéciale de la Hardt Agricole
- Propositions d'aménagements écologiques sur le site de la Centrale Nucléaire (CNPE) de Fessenheim (68) pour EDF (dans le cadre d'une Convention nationale)
- Actions en faveur des Hirondelles de fenêtre (sensibilisation, pose de nichoir, installation d'hôtels à hirondelles), intervention lors de la programmation de chantiers de ravalement de façades...
- Protection des amphibiens lors de leur migration nuptiale dans le Bas-Rhin en partenariat avec le Conseil départemental du Bas-Rhin
- Participation à différents comités de gestion de sites réglementairement protégés (RBD, RBI, APPB, RNN...)
- Participation à des discussions concernant des projets éoliens en Alsace bossue et dans le Pays de Bitche
- Prise en compte de l'avifaune sur le parc éolien de Dehlingen (67) : suivi satellitaire d'un adulte de Milan royal et suivi mortalité
- Prise en compte de l'avifaune dans le projet éolien de Herbitzheim (67) : cartographie des territoires pré-implantation
- Suivi de la campagne « Refuges LPO » avec 503 sites différents répartis en 467 jardins, 12 balcons, 19 établissements, 3 entreprises et 2 collectivités
- Rédaction d'un plan d'actions pour le Refuge LPO (formule entreprise) des Vins Hauler à Dambach-la-Ville
- Conseils et encadrement technique dans la création de mares chez des particuliers et des collectivités locales
- Aménagements des musoirs à Sternes pierregarins sur les musoirs EDF de l'usine hydroélectrique de Strasbourg et suivi post-travaux
- Participation à la Commission locale de consultation de la gravière de Hoerdt (67), projet d'installation de 2 radeaux à sternes sur les gravières de Hoerdt et Weyersheim (Groupe Gravières d'Alsace Lorraine) et Gambsheim (Groupe GSM)
- Corridors écologiques et micro-habitats : phase opérationnelle pour les exploitations agricoles de Biederthal et Dangolsheim (67) (creusement de 8 mares, plantation de 2 km de haies). Plantation supplémentaire de 1 km de haie au sein d'une autre exploitation agricole de Brinckheim et de 250 m chez 2 particuliers dans le Haut-Rhin. A cela s'ajoute le creusement d'une mare et l'aménagement d'une falaise à hirondelles de rivage sur l'île du Rhin sur les terres d'un agriculteur de Balgau
- Recherche d'informations relatives aux restaurations de prairies et de roselières naturelles et les possibilités d'exploitation écologique pour produire de l'énergie tout en favorisant la biodiversité



Pose d'un hôtel à hirondelles et d'un panneau explicatif à Niffer © photo Mairie de Niffer

- Participation au colloque « prairies alluviales » à Tours en novembre 2015
- Diagnostic de la biodiversité de la commune de Blancherupt et de Vendenheim (67) Suivi des aménagements écologiques d'une clairière sous une ligne électrique à Muttersholtz (67) (partenariat Commune de Muttersholtz, Réseau de Transport d'Electricité, LPO) et accompagnement d'un projet similaire en forêt communale de Mackenheim (67)
- Accompagnement du projet de gestion de la fréquentation dans le Ried de Baldenheim, Ebersheim, Ebersmunter, Mussig, Muttersholtz et Sélestat avec la Maison de la Nature de Muttersholtz
- Sensibilisation du public aux problématiques des Rieds en général et du Courlis cendré en particulier, notamment sur la commune d'Erstein (67)
- Action en faveur de la Chevêche d'Athéna en partenariat avec les communautés de communes du Rhin et Benfeld dans le cadre du programme vergers solidaires d'Alsace
- Prospection de populations de Huppés fasciées et pose de nichoirs sur sites favorables
- Mise en place ou fidélisation de partenariats (Réseau de Transport d'Electricité, EDF)
- Convention pour la protection des oiseaux des villes (hirondelles, etc.) avec les communes de Fegersheim, Illkirch et Ostwald, Vendenheim (67)
- Conseils pour le pâturage extensif de bovins sur le domaine de la Langenau à Weyersheim (67)
- Mise en œuvre et application des Plans Régionaux d'Actions pour le Milan royal, le Rôle des genêts et les Pies-grièches grises et à tête rousse
- Participation à la protection du Brunnwasser en tant que site pilote (protection des cours d'eau sensibles)
- Collaboration avec le CNRS pour un projet de prise en compte du Milan royal et des rapaces diurnes dans le cadre d'un appel à projet auprès de l'Agence nationale de la recherche
- Participation à la rédaction du Livre rouge des espèces menacées édité par ODONAT
- Formation arbres à cavités pour l'ONF (forêt domaniale de la Harth)
- 2 290 animaux accueillis dans les 2 centres de soins LPO (Pfettisheim et Rosenwiller)

- 3 006 appels traités par le Pôle Médiation faune sauvage
- Participation au suivi de l'épidémiologie-surveillance de la rage chez les chiroptères en France : envoi de 96 cadavres à l'ANSES de Nancy pour analyse
- Actions des groupes locaux et thématiques sur la région
- Intervention en justice pour plusieurs affaires de destruction d'espèces

## Animation / Sensibilisation

- Sensibilisation de plus de 7 900 enfants lors de 330 séances dans toute la région :
  - > dans le cadre du programme ARIENA, grâce au soutien du Conseil Régional d'Alsace, du Conseil Départemental du Bas-Rhin et du Conseil Départemental du Haut-Rhin (275 séances pour environ 6 800 enfants)
  - > sensibilisation des enfants de l'Eurométropole de Strasbourg grâce au partenariat avec l'Eurométropole (environ 45 séances pour 1 000 enfants)
  - > convention pour la réalisation d'animations et visites guidées avec plusieurs communes (Sélestat, Illkirch, Fegersheim et Ostwald) (67)
  - > animation sur le thème des oiseaux cavernicoles et nichoirs pour les enfants des écoles primaires de la ville de Guebwiller (4 classes)
  - > animations diverses dans les bibliothèques, centres de vacances et de loisirs
- Inventaires de l'avifaune et participation à une animation « biodiversité » de la société Mondélez (Suchard) à la Meinau (Strasbourg)
- Sensibilisation aux oiseaux et à la nature, par la projection de films et réalisation de près de 40 visites guidées (plusieurs centaines de personnes concernées)
- Présence de stands LPO à diverses manifestations (ex : foire éco-bio de Colmar-68, Bio-Obernai, etc)
- Organisation de plusieurs soirées dans le cadre de la Nuit de la Chouette
- Organisation de la Fête de l'Oiseau
- Participation à la journée de sensibilisation Campus Vert (campus universitaire de Strasbourg)
- Intervention à l'occasion du rassemblement annuel des Scouts de France

## Vie de l'association

- Accueil de 20 stagiaires et 10 d'éco-volontaires au centre de soins de Rosenwiller
- Recrutement de 7 volontaires en mission de service civique (3 pour le centre de soins, 2 pour les suivis ornithologiques, 1 pour la Médiation Faune Sauvage, 1 pour la vie associative et la communication)

- Recrutement d'une personne en CDD pour le suivi de l'opération « migration des amphibiens » et des rapaces diurnes
- Renouvellement des contrats de deux personnes pour la Médiation Faune Sauvage
- Activités des 9 groupes locaux (Strasbourg et Environs, LPO St Amarin, Jeunes Passion Nature de Nambenheim, Groupe chevêche 68, Groupe chevêche 67, S'Heckelànd-Marmoutier, Wissembourg et environs, Val de Villé, Pays de Hanau)
- Réunions statutaires du groupe scientifique et du groupe chevêche 68
- Implication de la LPO dans la vie statutaire d'autres associations régionales (Alsace Nature, ARIENA, ODONAT...)

## Communication / partenariat

- Publication de deux numéros du LPO Infos, d'un numéro de la revue scientifique Ciconia et participation à 4 numéros de la revue nationale de l'Oiseau Mag et à un numéro de la revue nationale Rapaces de France
- Mise à jour des actualités du site Internet et des pages Facebook (LPO et centre de soins)
- Relation régulière avec les médias (journaux, magazines spécialisés, gazette des communes, télévisions, radios) : 163 articles et des interventions dans les médias régionaux et nationaux (France 3)
- Poursuite du partenariat avec les Jardins de Gaïa
- Poursuite du partenariat avec l'association « les Foulées du courlis »
- Mise en place de divers partenariats sous forme de mécénat, notamment pour le centre de soins
- Partenariat avec le Rotary Club de Strasbourg
- Participation à la réalisation du Safari Urbain, une exposition permanente à Strasbourg
- Participation aux ateliers thématiques pour la biodiversité pour l'Eurométropole de Strasbourg
- Participation à la manifestation COP 21 et organisation de deux rencontres dans le cadre de l'opération nationale « Un arbre pour le Climat », à Strasbourg et à Bischoffsheim (67)

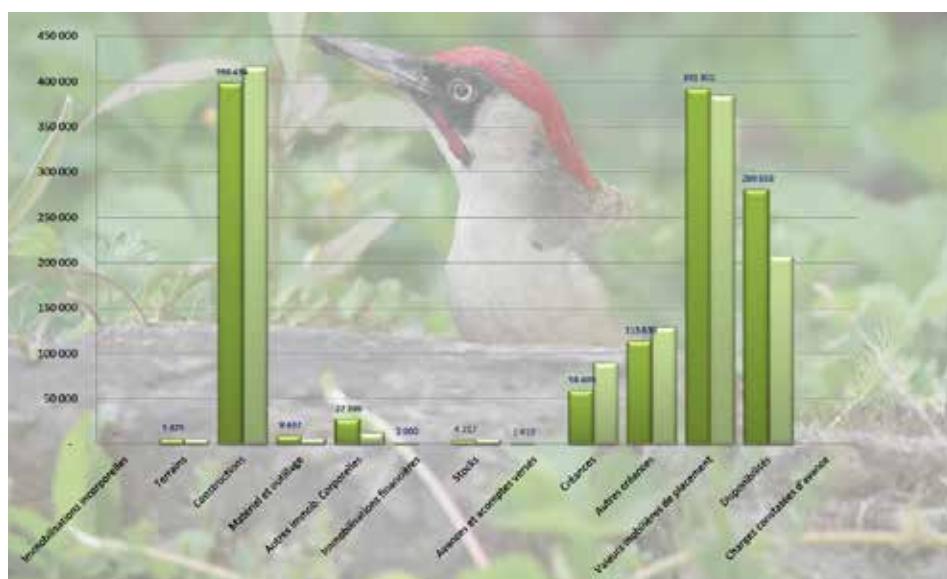


Allain Bougrain Dubourg à Strasbourg, lors de la plantation de l'arbre pour le climat © Cathy Zell / LPO Alsace

# Situation de trésorerie au 31/12/2015

## BILAN 2015

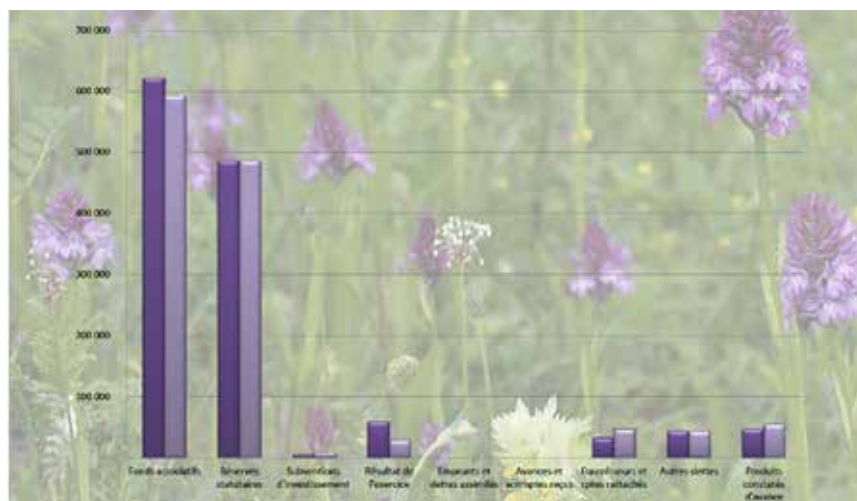
ACTIF	Net N	Net N-1	Evolution	PASSIF	Net N	Net N-1	Evolution
Immobilisations incorporelles	-	-	0%	Fonds associatifs	621 675	592 486	5%
Terrains	5 873	5 873	0%	Réserves statutaires	485 873	485 873	0%
Constructions	398 434	416 273	-4%	Subventions d'investissement	5 343	5 953	-10%
Matériel et outillage	9 447	6 492	46%	Résultat de l'exercice	58 644	29 191	101%
Autres immob. Corporelles	27 398	12 672	116%				
Immobilisations financières	2 000	-					
<b>Total actif immobilisé</b>	<b>443 152</b>	<b>441 310</b>	<b>0%</b>	<b>Total fonds associatifs</b>	<b>1 171 535</b>	<b>1 113 503</b>	<b>5%</b>
Stocks	4 217	5 541	-24%	Emprunts et dettes assimilés	-	-	
Avances et acomptes versés	1 410	-		Avances et acomptes reçus	-	-	
Créances	58 405	89 799	-35%	Fournisseurs et cptes rattachés	32 382	47 109	-31%
Autres créances	113 838	129 231	-12%	Autres dettes	43 244	42 647	1%
Valeurs mobilières de placement	391 801	384 708	2%				
Disponibilités	280 838	206 881	36%	Produits constatés d'avance	46 500	54 402	-15%
Charges constatées d'avance	-	191	-100%	<b>Total dettes</b>	<b>122 126</b>	<b>144 158</b>	<b>-15%</b>
<b>Total actif circulant</b>	<b>850 509</b>	<b>816 351</b>	<b>4%</b>	<b>Total PASSIF</b>	<b>1 293 661</b>	<b>1 257 661</b>	<b>3%</b>
<b>Total ACTIF</b>	<b>1 293 661</b>	<b>1 257 661</b>	<b>3%</b>				



NB : La première colonne des graphiques correspond à l'année N-1.

## Bilan 2015 : actif

## Bilan 2015 : passif

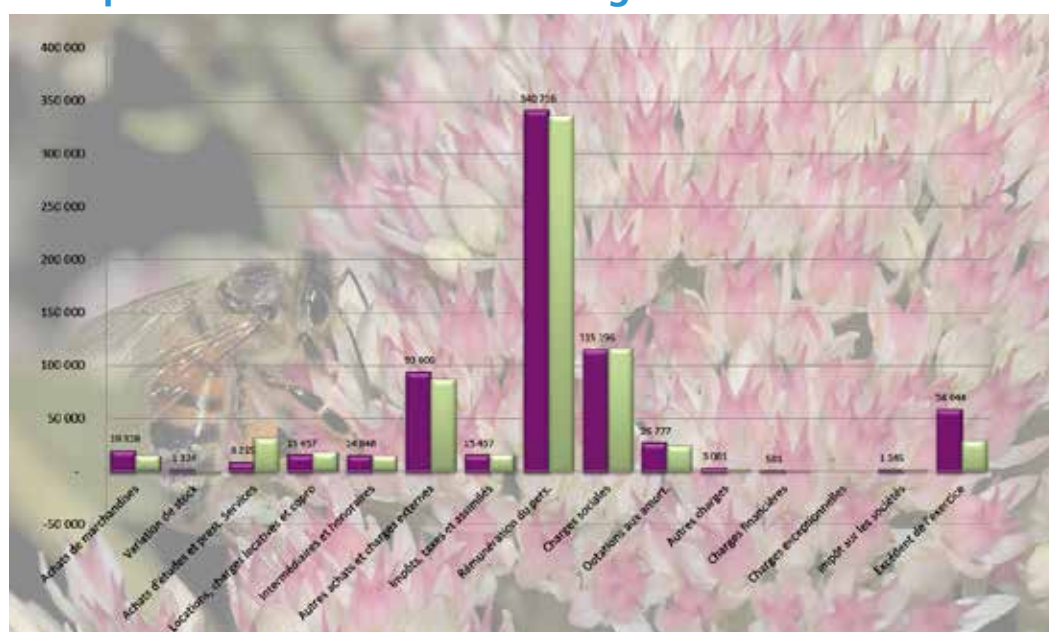


## RESULTATS 2015

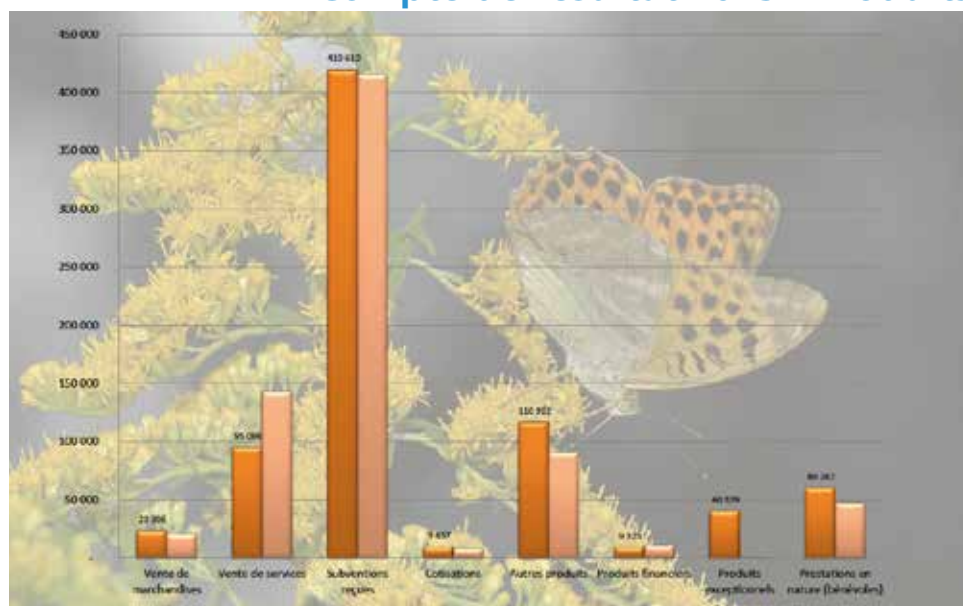
PRODUITS	Net N	Net N-1	Evolution
Vente de marchandises	23 396	20 681	13%
Vente de services	95 096	143 521	-34%
Subventions reçues	419 610	415 581	1%
Cotisations	9 637	8 291	16%
Autres produits	116 912	90 648	29%
Produits financiers	9 325	10 829	-14%
Produits exceptionnels	40 339	611	6502%
<b>Total PRODUITS</b>	<b>714 315</b>	<b>690 162</b>	<b>3%</b>
Prestations en nature (bénévoles)	60 267	47 411	

CHARGES	Net N	Net N-1	Evolution
Achats de marchandises	19 328	14 521	33%
Variation de stock	1 324	- 1 662	-180%
Achats d'études et prest. Services	8 215	31 771	-74%
Locations, charges locatives et copro	15 457	17 994	-14%
Intermédiaires et honoraires	14 848	14 604	2%
Autres achats et charges externes	93 606	87 259	7%
Impôts, taxes et assimilés	15 457	15 653	-1%
Rémunération du pers.	340 716	336 215	1%
Charges sociales	115 196	116 411	-1%
Dotations aux amort.	26 777	24 391	10%
Autres charges	3 001	1 692	77%
Charges financières	501	588	0%
Charges exceptionnelles	-	45	-100%
Impôt sur les sociétés	1 245	1 488	-16%
<b>Excédent de l'exercice</b>	<b>58 644</b>	<b>29 191</b>	<b>101%</b>
<b>Total CHARGES</b>	<b>714 315</b>	<b>690 161</b>	<b>3%</b>

### Compte de résultat 2015 - Charges



### Compte de résultat 2015 - Produits



# Ressources humaines de la LPO Alsace

Au 31 décembre 2015, la LPO Alsace comptait **1 957 membres** et environ **400 bénévoles actifs**. Ces bénévoles remplissent des missions très diverses : transmission de données naturalistes, suivi de populations d'espèces, sorties guidées, tenue de stands, aide au centre de soins, aide à la migration des amphibiens, construction et installation de nichoirs, participation à des commissions techniques, mises sous plis de documents...

Certains bénévoles sont organisés en **groupes locaux et thématiques**. Il existe ainsi 7 groupes locaux (Strasbourg et environs, Saint-Amarin, s'Heckelànd-Marmoutier, Wissembourg, Val de Villé, Pays de Hanau) et 2 groupes thématiques (Chevêche 68, Jeunes Passion Nature).

## Le Conseil d'administration (au 26/5/2016)

**Yves MULLER, Président**

**Jean-Marc BRONNER, Vice-président**

**Béryl ROTH, Vice-présidente**

**Pierre SIGWALT, Vice-président**

**Christian FRAULI, Secrétaire**

**Daniel HILD, Trésorier**

**Pierre BUCHERT**

**Christian DRONNEAU**

**René GROSCOLAS**

**Fernand KASEL**

**Michèle LEMBRE**

**Frédérique MERCK**

**Bertrand SCAAR**

**Françoise SIEFFERT**

**Gillian STEIMER**

**Alain WILLER**

**Mado WEISSGERBER-SIGEL**

## L'équipe salariée

En 2015, la LPO comptait 13 salariés en contrat à durée indéterminée (voir organigramme ci-contre).

L'ancienneté est importante, avec plus de 60% des salariés ayant plus de 16 ans de présence à la LPO Alsace ; 3 salariés ont une ancienneté de 6 à 8 ans et 3 salariés ont entre 4 et 5 ans d'ancienneté.

Les hommes sont majoritaires au sein de l'équipe.

La moyenne d'âge est 41 ans, avec près des 3/4 des salariés ayant entre 40 et 46 ans.

Ont également travaillé à la LPO en 2015 :

- Jérôme Isambert, embauché dans le cadre d'un CDD de 4 mois pour les opérations de sauvetage d'amphibiens et une étude sur les rapaces, et Emilie Richard et Jérémy Lamotte en CDD de 2 ans au pôle Médiation Faune Sauvage.
- Johanna Gendry, Manon Coudeyras, Laura Nuguet, Jérôme Laluc, Emmanuelle Csabai et Charlotte Wagner (pôle Médiation Faune Sauvage, centre de soins, pôle conservation),
- de nombreux stagiaires et éco-volontaires investis au centre de sauvegarde.

