

Assemblée générale 2014 du 5 juin 2015, à Bischoffsheim (67)

Rapport moral

Rapport d'activité de 2014

Situation de trésorerie de l'exercice 2014

Ressources humaines de la LPO Alsace en 2014



AGIR pour la
BIODIVERSITÉ
ALSACE

Rapport moral

Nous avons tenu notre assemblée générale l'an passé à Jebnheim chez notre trésorier et ancien président Daniel Hild et nous sommes accueillis cette année par notre directeur qui est aussi maire-adjoint de cette belle commune de Bischoffsheim. Merci à lui de nous recevoir sur ses terres ...

Il y a 20 ans, en mars 1995, la Ligue d'Alsace de Protection des Oiseaux rejoignait la LPO nationale et devenait sa « délégation ». Depuis les nouveaux statuts adoptés en 2012, on dit son « association locale ». Tout membre de la LPO Alsace est donc automatiquement membre de la LPO nationale. Nous n'avons jamais regretté cette « intégration » dans la LPO nationale tant nos préoccupations régionales rejoignent celles du national. Deux fois par an, toutes les LPO de France se retrouvent lors de conseils nationaux durant 3 jours au cours desquels nous nous concertons, nous partageons nos expériences, nous élaborons des stratégies... La LPO est une grande famille !

Il y a 20 ans aussi, avec d'autres associations, nous avons créé ODONAT, l'Office des DONnées NATuralistes d'Alsace, qui gère les données faune, flore et fonge du milieu associatif. Cette association permet à la LPO de conjuguer ses efforts avec ceux des autres structures afin que ces données soient utilisées au mieux pour la protection et la connaissance de la nature.

Et pour compléter l'évocation des souvenirs, il y a 50 ans, les protecteurs de la Nature du Nord-Est de la France ont créé l'AFRPN (Association Fédérative Régionale de Protection de la Nature), devenue par la suite Alsace-Nature, au sein de laquelle la LPO Alsace est une pièce maîtresse.

L'heure est donc aux bilans... et justement, nous venons de publier la nouvelle Liste rouge des oiseaux rares et menacés d'Alsace. Les nouvelles ne sont guère réjouissantes...

Même si les populations de cigognes blanches, de faucons pèlerins ou de grands-ducs ont progressé, on ne peut occulter la lente régression de nombreuses espèces, dont certaines étaient autrefois communes. 40 % des oiseaux nicheurs d'Alsace sont inscrits en Liste rouge, certains en raison d'effectifs faibles, mais la plupart en raison d'une baisse continue de leurs effectifs.

Les oiseaux des milieux ouverts sont les plus menacés. Que sont devenues les populations d'alouettes des champs ou de bruants jaunes de nos campagnes ? De dire de l'effondrement des effectifs du courlis cendré ? Les pies-grièches grises et à tête rousse sont au seuil de l'extinction. Les causes ne sont d'ailleurs pas toujours à rechercher en Alsace : maints vergers habités encore il y a une dizaine d'années par la pie-grièche à tête rousse sont intacts, mais des milliers de ces oiseaux sont détruits au cours de leurs migrations ou dans leurs zones d'hivernage...

Pourtant, il faut continuer à nous battre chaque jour pour que la protection de la Nature passe avant les intérêts financiers, que la richesse de la faune et de la flore permette la préservation des sites remarquables et que la nature ordinaire soit enfin reconnue !

La réforme territoriale nous conduit à nous rapprocher de nos homologues lorrains et champenois, ce qui ne sera qu'un renforcement de nos relations puisque dans la grande famille LPO, nous nous côtoyons depuis des années, notamment lors des conseils nationaux semestriels. Nos objectifs et nos modes de fonctionnement sont identiques. La mise en place d'une coordination à l'échelle de la grande région devrait nous permettre à la fois de poursuivre notre fonctionnement sur les deux départements rhénans, mais aussi nous adapter aux nécessités politiques d'une structure à l'échelle de la grande réunion ALCA. Ce sera un gros chantier pour les années à venir !

Yves MULLER

Président LPO Alsace

Rapport d'activité de 2014

Conformément à ses statuts, la LPO Alsace oeuvre à la protection des oiseaux et de leurs habitats, ainsi que de l'ensemble de la faune associée. Pour ce faire, elle met en oeuvre une multitude d'actions. Vous trouverez ci-dessous l'ensemble des actions menées en 2014, regroupées en 4 thématiques, qui représentent le fondement de notre engagement associatif.

Etudes et actions du groupe scientifique

- Suivi de l'avifaune et herpétofaune de la sablière Remex à Griesheim-près-Molsheim dans le cadre de la convention de gestion et de renaturation, et rédaction de la synthèse annuelle
- Suivi de l'avifaune de la sablière de la société « Gravière de Nordhouse » à Bischoffsheim dans le cadre de la convention de gestion et de renaturation, et rédaction de la synthèse annuelle
- Suivi de l'avifaune des carrières de Wisches-Hersbach et Plaine dans le cadre de la convention de gestion et de renaturation
- Suivi de l'avifaune à la carrière de sable Grunder, commune de Haguenau
- Suivi de l'avifaune de la carrière de Saint-Nabor dans le cadre de la convention de gestion et de renaturation
- Suivi de l'avifaune des carrières d'argiles Koramic dans le bois des hôpitaux universitaires à Kesseldorf
- Suivi de l'avifaune dans le projet de réalimentation du Strengbach à Guémar : état initial (Conseil Général du Haut-Rhin)
- Comptages des oiseaux d'eau hivernants (sites rhénans et extra-rhénans), dans le cadre des actions Wetlands et inventaire et suivi des dortoirs d'Oies hivernantes et de Grands cormorans
- Inventaire et recensement des colonies de nidification du Grand cormoran et des laridés
- Recensement des différents indicateurs ornithologiques dans le cadre du Suivi des Indicateurs de la Biodiversité en Alsace (SIBA)

- Atlas des oiseaux nicheurs : rédactions des textes
- Réalisation d'une étude puis d'un document technique relatif à la protection du blaireau d'Europe
- Recensements STOC (Suivi Temporel des Oiseaux Communs) EPS (Echantillonnage ponctuel simple) et STOC Capture sur un site en montagne
- Notes et synthèse de données pour ODONAT dans le cadre d'études d'impacts
- Gestion d'un site de collecte de données (Faune-Alsace) en collaboration avec ODONAT
- Enquête courlis cendré et suivi de la reproduction du Ried de l'III, Zembs et Bruch
- Enquête nationale hirondelles des fenêtres, hirondelles rustique et hirondelles de rivage
- Participation à l'observatoire rapaces diurnes nicheurs
- Inventaire de l'avifaune forestière nicheuse de la Réserve naturelle d'Erstein
- Inventaire de l'avifaune nicheuse et préconisation de gestion sur plusieurs sites gérés par le Conseil Général du Haut-Rhin
- Recensement de l'avifaune nicheuse et préconisation de gestion du château du Haut-Koenigsbourg et de la forêt environnante pour le compte du Conseil Général du Bas-Rhin
- Inventaire de l'avifaune et préconisation de gestion de la nouvelle Réserve naturelle nationale de Strasbourg/Neuhof
- Inventaire de l'avifaune de Wittelsheim (Station d'épuration)
- Inventaire de l'avifaune du site du Mummelwiese à Fort-Louis

Protection et conservation

- Participation aux réunions concernant l'élaboration des Documents d'Objectifs des Zones de Protection Spéciales Natura 2000 (Hautes-Vosges, Collines calcaires, etc.)
- Elaboration, en partenariat avec la Chambre Régionale d'Agriculture du document d'objectif (Docob) de la Zone de Protection Spéciale de la Hardt agricole
- Actions en faveur des hirondelles (sensibilisation, pose de nichoirs, actions en justice, interventions lors de la programmation de chantiers de ravalement de façades, etc) et accompagnement dans la création d'« hôtels à hirondelles »

Chaque année, la LPO mène un travail d'inventaire des couples de rapaces diurnes nichant en Alsace. Cet inventaire est supervisé par le Muséum d'Histoire Naturelle de Paris, qui définit les quadrats (carré de 10 x 10 km) à prospecter.



Couple de faucons pèlerins
(photo Vincent Michel)

Protection des amphibiens

La LPO Alsace coordonne depuis 1996 les opérations de protection des amphibiens lors de leur passage migratoire.

En 2014, ce sont près de 11 000 mètres de filet et 850 seaux ont été installés, répartis sur 44 sites ; près de 180 bénévoles interviennent durant les 3 mois durant lesquels les animaux sont actifs, avec, pour la plupart, une présence quotidienne sur les sites. Plus de 46 000 amphibiens ont ainsi échappé à l'écrasement.



*Crapaud commun femelle
(photo Emmanuel Martiny)*

- Prospection r le des gen ts sur les sites favorables   l'es-p ce dans le cadre du plan r gional d'actions et mesures de protection dans le ried Centre-Alsace
- Protection des amphibiens lors de leur migration nuptiale dans le Bas-Rhin
- Intervention en faveur des martinets   ventre blanc   Mulhouse et   Oberhausbergen pour prot ger leurs sites de nidification
- 1703 animaux accueillis dans les 2 centres de soins LPO (249 sur le site de Pfettisheim et 1454 sur le site de Rosenwiller)
- 2095 demandes trait es par le P le « M diation faune sauvage »
- Participation au suivi de l' pid mio-surveillance de la rage chez les chiropt res en France : envoi de 91 cadavres   l'ANSES de Nancy pour analyse (r sultats d'analyses n gatifs)
- Participation   diff rents comit s de gestion de sites r glementairement prot g s (RBD, RBI, APB, RNN, etc.)
- Participation   des r union de travail sur des projets  oliens
- Prise en compte de l'avifaune dans le parc  olien de Dehlingen (Nordex) : suivi satellitaire et t l m trique de 2 Milans royaux. Suivi post-implantation de la migration post-nuptiale et suivi mortalit  ; recensement post-implantation des oiseaux nicheurs du parc  olien.
- Suivi du r seau des « Refuges LPO » avec pr s de 333 hectares de refuges en Alsace sur 496 sites diff rents
- Conseils et encadrement technique dans la cr ation de mares chez des particuliers et des collectivit s locales
- Participation   la commission locale de consultation de la gravi re de Hoerdt pour le projet d'installation de radeaux   sternes sur les gravi res de Hoerdt et Weyer-sheim
- Recensement et protection du milan royal, du busard des roseaux et du faucon p lerin
- Diagnostic avifaunistique en vue de choisir l'emplacement de nichoirs au parc immobilier SIBAR de la Meinau
- Recensement sur plusieurs communes d'Alsace bossue de la pie-gri che grise et de la pie-gri che   t te rousse dans le cadre de l'application du plan r gional d'actions
- Renforcement du r seau de suivi Grand duc d'Europe et recensement des principaux sites de nidification

- Corridors  cologiques et micro-habitats : suite et fin de la phase op rationnelle pour les exploitations agricoles de Biederthal et Dangolsheim (creusement de 8 mares, dont une aliment e par un cours d'eau temporaire et renatura-tion d'anciens foss s de drainage). Creusement d'une mare et cr ation de micro-structures favorables   la faune sur l' le du Rhin sur les terres d'un agriculteur de Balgau
- Soci t  Mond lez, site de production de la Meinau : propo-sitions d'am nagements  cologiques
- Recherche d'informations relatives aux restaurations de prairies et de roseli res naturelles et les possibilit s d'exploitation  cologique pour produire de l' nergie tout en favorisant la biodiversit . Participation aux r unions du comit  de pilotage du Ried de l'Ill (avec la R gion Alsace et la Chambre d'agriculture d'Alsace)
- Diagnostic de la biodiversit  de la commune de Blancherupt et de Vendenheim
- Diagnostic  cologique et pr conisation de gestion pour le Parc d'Innovation d'Illkirch-Graffenstaden
- Accompagnement du projet de gestion de la fr quentation dans le Ried de Baldenheim, Ebersheim, Ebersmunter, Mussig, Muttersholtz et S lestat avec la Maison de la Nature de Muttersholtz
- Sensibilisation du public aux probl matiques des Rieds en g n ral et du courlis cendr  en particulier
- Accompagnement de la ville d'Erstein pour la pr servation du courlis cendr  (suivi, formation, r union)
- Groupe Chev che 68 : suivi de la reproduction en nichoirs et cavit s (116 territoires et 181 jeunes   l'envol au mini-mum). Environ 500 nichoirs suivis et contr l s. Journ e de travail annuelle de r paration de nichoirs en partenariat avec la Maison de la Nature du Sundgau   Altenach. Par-ticipation   des chantiers nature (plantations, entretien de site en partenariat avec le CSA). Partenariat trinational avec les Suisses (SVS) et les Allemands (NABU) pour la protection de la chev che
- Groupe chev che 67 : mise en place d'une coordination du suivi de la chev che d'Ath na, effectu e auparavant de mani re dispers e sur le d partement. 150 territoires recens es sur une centaine de communes prospect es, 200 nichoirs install s

- Groupe Effraie 67 : 60 sites contr l s.
- Groupe Effraie 68 : 140 sites contr l s.

- Huppe fasci e : prospections sur les col-lines calcaires dans le Haut-Rhin et pose de nichoirs sur sites favorables

- Participation   l'inventaire des vergers men  par le Conseil G n ral du Haut-Rhin dans le cadre du GERPLAN

- Intervention en justice pour plusieurs affaires de destruction d'esp ces et de milieux

- Mise en place ou fid lisa-tion de partenariats (RTE, EDF, Jardins de Ga ia, Foul es du Courlis...)

- Convention pour la protection des oiseaux des villes (hirondelles, etc.) avec les communes



Chaque ann e, l'entreprise reverse   la LPO Alsace une somme li e   la vente du th  l'Oiseau Lune

de Fegersheim, d'Illkirch et Ostwald

- Participation de la LPO à la réalisation de l'exposition permanente sur « les oiseaux en ville » à Strasbourg
- Aide à la réalisation d'une haie sur le domaine de la Langenau à Weyersheim
- Validation du protocole « arbres » en partenariat avec la ville de Strasbourg, la CUS et le Conseil Général du Bas-Rhin, destiné à concilier les travaux d'élagage et d'abattage des arbres avec la protection de la faune
- Bilan et suivi des aménagements et de la gestion de la biodiversité d'une tranchée forestière sous une ligne électrique à Muttersholtz
- Diagnostic écologique d'une tranchée forestière à Mackenheim avec propositions d'aménagements et de gestion
- Protection de la huppe fasciée par l'installation de nichoirs
- Participation à plusieurs réunions de travail pour améliorer la protection du plan d'eau de Plobsheim



Animation hivernale
(photo Sylvie Clupot)

- Animations diverses dans les bibliothèques, centres de vacances et de loisirs
- Sensibilisation aux oiseaux, à la nature, par la projection de films et réalisation de près de 29 visites guidées (plusieurs centaines de personnes concernées)
- Convention pour la réalisation d'animations et visites guidées avec les communes de Sélestat, Illkirch, Fegersheim et Ostwald
- Deux formations pour les agents ONF : rapaces diurnes nicheurs de la forêt domaniale de la Harth

- Présence de stands LPO à diverses manifestations (ex : foire éco-bio de Colmar-68, Bio-Obernai, etc)
- Formation « arbres à cavités » pour les agents des espaces verts de la CUS et des agents de l'ONF (ZPS forêt domaniale de la Harth)
- Formation « zoonoses et hygiène » pour les bénévoles du centre de soins de Rosenwiller
- Formations à destination des viticulteurs sur les micro-habitats et les auxiliaires de cultures (Obernai, Rouffach, Nothalten)

Communication

- Publication de deux numéros du LPO Infos et participation à 4 numéros de la revue nationale de l'Oiseau Mag
- Mise à jour permanente du site Internet et de la page Facebook
- Relation permanente et régulière avec les médias (journaux, magazines spécialisés, gazette des communes, télévisions, radios) : plusieurs dizaines d'articles et d'interventions dans les médias régionaux et nationaux (France 3)
- Elaboration de 2 brochures au profit de la LPO



Nouvelles brochures

2 brochures ont été éditées en 2014 :
- Centre de soins
- LPO Alsace

Vie de l'association

- Accueil de stagiaires et d'éco-volontaires
- Organisation de la Fête de l'Oiseau
- Colloque interrégional ornithologique et mammalogique (Sarrebouurg)
- Activités des 8 groupes locaux et du groupe thématique
- Réunions statutaires, du groupe scientifique et du groupe thématique « chevêche 68 »
- Création de deux nouveaux groupes locaux : Pays de Hanau et Val de Villé
- Implication de la LPO dans la vie statutaire d'autres associations régionales (Alsace Nature, ARIENA, ...)
- Mise en place de partenariats sous forme de mécénat (centre de soins)
- Recrutement de deux personnes en CDD au pôle médiation faune sauvage
- Recrutement d'une personne en CDD de 4 mois pour la protection des amphibiens lors de leur migration nuptiale
- Recrutement de 4 volontaires services civiques au pôle médiation faune sauvage, au centre de soins de Rosenwiller et au pôle conservation

Animation

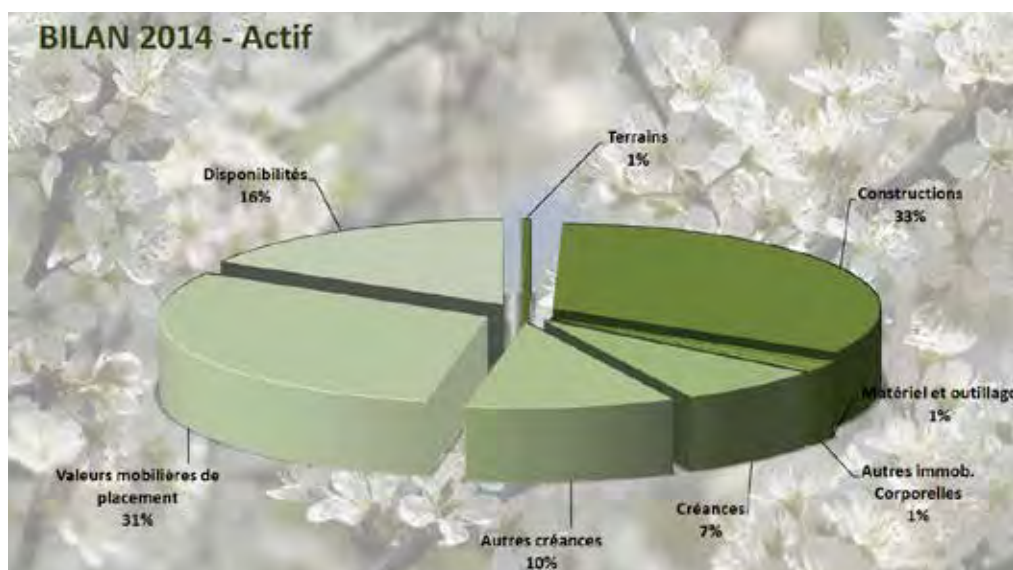
- Sensibilisation de près de 8000 enfants dans les écoles des deux départements grâce au soutien du Conseil Régional d'Alsace, du Conseil Général du Bas-Rhin et du Conseil Général du Haut-Rhin (245 séances), dont 12,5% subventionnés par la CUS

Situation de trésorerie au 31/12/2014

Bilan 2014

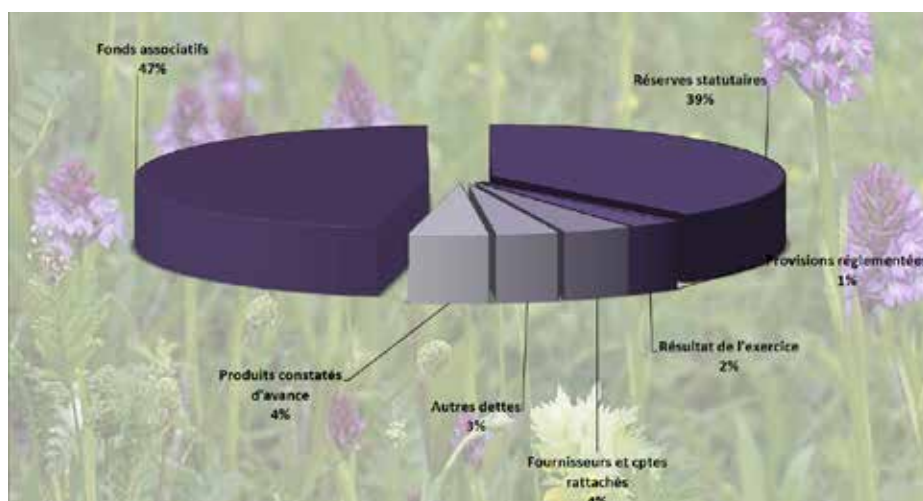
ACTIF	Net N	Net N-1	Evolution	PASSIF	Net N	Net N-1	Evolution
Immobilisations incorporelles	-	64	-100%	Fonds associatifs	592 486	562 920	5%
Terrains	5 873	5 873	0%	Réserves statutaires	485 873	485 873	0%
Constructions	416 273	432 295	-4%	Provisions réglementées	5 953	6 564	-9%
Matériel et outillage	6 492	8 746	-26%	Résultat de l'exercice	29 191	29 586	-1%
Autres immob. Corporelles	12 672	2 621	383%				
Immobilisations financières	-	500	-100%				
Total actif immobilisé	441 310	450 099	-2%	Total fonds associatifs	1 113 503	1 084 923	3%
Stocks	5 541	3 878	43%	Emprunts et dettes assimilés	-	-	
Créances	89 799	110 492	-19%	Fournisseurs et cptes rattachés	47 109	25 343	86%
Autres créances	129 231	95 916	35%	Autres dettes	42 647	64 864	-34%
Valeurs mobilières de placement	384 708	376 772	2%				
Disponibilités	206 881	252 781	-18%				
Charges constatées d'avance	191	440	-57%	Produits constatés d'avance	54 402	115 250	-53%
Total actif circulant	816 351	840 279	-3%	Total dettes	144 158	206 457	-30%
Total ACTIF	1 257 661	1 290 378	-3%	Total PASSIF	1 257 661	1 290 380	-3%

BILAN 2014 - Actif



Bilan 2014 : ACTIF

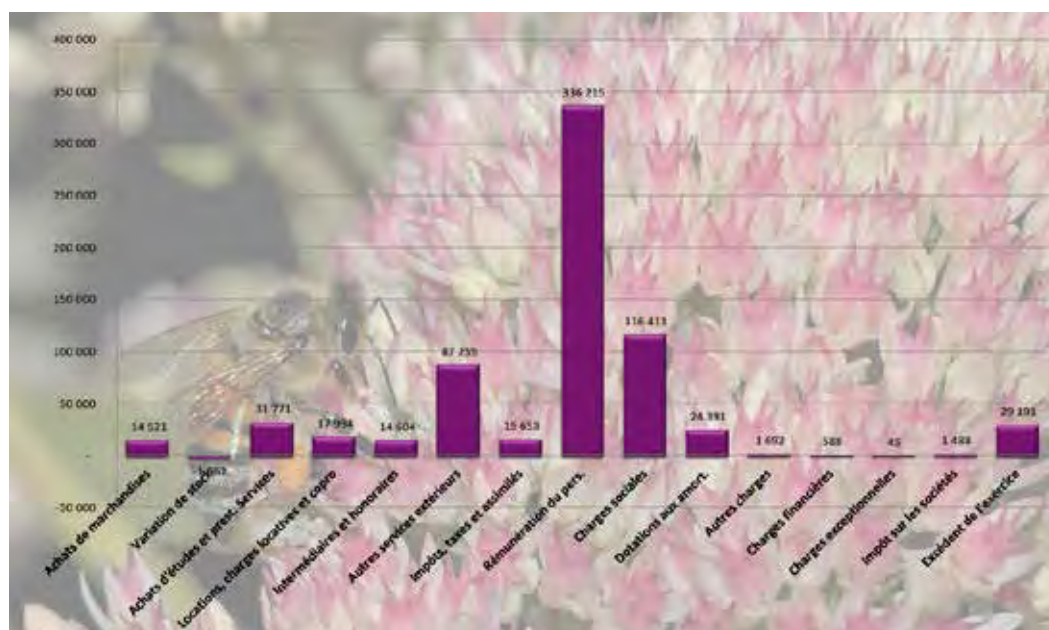
Bilan 2014 : PASSIF



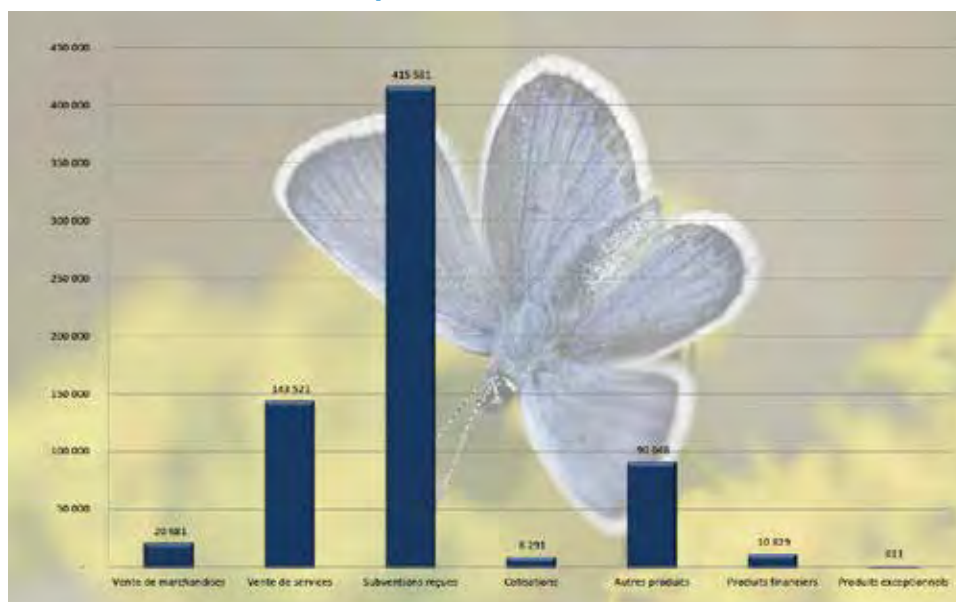
Résultats 2014

PRODUITS	Net N	Net N-1	Evolution	CHARGES	Net N	Net N-1	Evolution
Vente de marchandises	20 681	29 718	-30%	Achats de marchandises	14 521	17 812	-18%
Vente de services	143 521	170 364	-16%	Variation de stock	- 1 662	- 1 874	-11%
Subventions reçues	415 581	388 365	7%	Achats d'études et prest. Services	31 771	10 984	189%
Cotisations	8 291	7 986	4%	Locations, charges locatives et copro	17 994	10 667	69%
Autres produits	90 648	66 279	37%	Intermédiaires et honoraires	14 604	14 453	1%
				Autres services extérieurs	87 259	124 125	-30%
				Impôts, taxes et assimilés	15 653	27 437	-43%
				Rémunération du pers.	336 215	309 849	9%
				Charges sociales	116 411	104 966	11%
				Dotations aux amort.	24 391	23 327	5%
				Autres charges	1 692	1 532	10%
Produits financiers	10 829	12 022	-10%	Charges financières	588	-	0%
Produits exceptionnels	611	610	0%	Charges exceptionnelles	45	774	-94%
				Impôt sur les sociétés	1 488	1 726	-14%
				Excédent de l'exercice	29 191	29 566	-1%
Total PRODUITS	690 162	675 344	2%	Total CHARGES	690 161	675 344	2%
Prestations en nature (bénévoles)	47 411	38 622					

Compte de résultat 2014 - Charges



Compte de résultat 2014 - Produits



Ressources humaines de la LPO Alsace

Au 31 décembre 2014, la LPO Alsace comptait **1 957 membres** et environ **400 bénévoles actifs**. Ces bénévoles remplissent des missions très diverses : transmission de données naturalistes, suivi de populations d'espèces, sorties guidées, tenue de stands, aide au centre de soins, aide à la migration des amphibiens, construction et installation de nichoirs, participation à des commissions techniques, mises sous plis de documents...

Certains bénévoles sont organisés en **groupes locaux et thématiques**. Il existe ainsi 7 groupes locaux (Strasbourg et environs, Saint-Amarin, Jeunes Passion Nature, s'Heckelànd-Marmoutier, Wissembourg, Val de Villé, Pays de Hanau) et 1 groupe thématique (Chevêche 68).

Le Conseil d'administration

Yves MULLER, Président

Jean-Marc BRONNER, Vice-président

Béryl ROTH, Vice-présidente

Guy RITTER, Vice-président

Pierre SIGWALT, Vice-président

Christian FRAULI, Secrétaire

Daniel HILD, Trésorier

Pierre BUCHERT

Gillian STEIMER

Alain WILLER

Fernand KASEL

Bertrand SCAAR

Michèle LEMBRE

Françoise SIEFFERT

Mado WEISSGERBER-SIGEL

Christian DRONNEAU

Arnaud HURSTEL

L'équipe salariée

En 2014, la LPO comptait 13 salariés en contrat à durée indéterminée (voir organigramme ci-contre).

L'ancienneté est importante, avec plus de 60% des salariés ayant plus de 15 ans de présence à la LPO Alsace ; 3 salariés ont une ancienneté de 5 à 7 ans et 3 salariés ont 3 et 4 ans d'ancienneté.

Les hommes sont majoritaires au sein de l'équipe.

La moyenne d'âge est 40 ans, avec près des 3/4 des salariés ayant entre 39 et 45 ans.

Ont également travaillé à la LPO en 2014 :

- Jérôme Isambert, embauché dans le cadre d'un CDD de 4 mois pour les opérations de sauvetage d'amphibiens et une étude sur les rapaces, Laure Rogeaux en CDD de 4 mois pour le suivi du milan royal, et Emilie Richard et Jérémy Lamotte en CDD de 2 ans dans le pôle Médiation Faune Sauvage.

- Manon Cuenin, Emilie Dussausoy, Guillaume Benali et Arthur Keller recrutés dans le cadre d'une mission de service civique de 8 mois (pôle Médiation Faune Sauvage, centre de soins, pôle conservation),

- Axelle Dumay, Florent Lefetey, Amélie Muller et Kevin Umbrecht sollicités dans le cadre de stages Trame Verte et Bleue et Suivi ornithologique, ainsi que de nombreux stagiaires et éco-volontaires investis au centre de sauvegarde.

L'équipe salariée

Christian Braun

Alexandre Gonçalves Sébastien Didier Cathy Zell Marc Keller Eric Buchel Lauriane Perraud

Laurent Waeffler Fanny Bertho Eric Brunissen Sophie Boithiot Suzel Hurstel Nicolas Buhrel

Directeur : Christian Braun

- **Secrétariat, comptabilité** : Fanny Bertho
- **Conservation / Inventaires scientifiques** : Eric Buchel, Sébastien Didier
- **Graphisme, informatique, vie associative** : Nicolas Buhrel
- **Animation** : Marc Keller, Sophie Boithiot
- **Refuge LPO** : Laurent Waeffler
- **Programme "Corridors écologiques"** : Alexandre Gonçalves, Eric Brunissen
- **Relation presse, communication, développement** : Cathy Zell
- **Soins aux oiseaux en détresse, pôle Médiation Faune Sauvage** : Suzel Hurstel, Lauriane Perraud