

Assemblée générale 2012 du 7 juin 2013, à Rossfeld (67)

Rapport moral
Rapport d'activité de 2012
Situation de trésorerie de l'exercice 2012
Ressources humaines de la LPO Alsace



AGIR pour la
BIODIVERSITÉ
ALSACE

Rapport moral

2012 : l'année du centenaire... un bel âge pour une association qui ne cesse de se développer !

Pour avoir un aperçu en image de l'histoire de l'association et les différentes étapes qui lui ont permis d'arriver au niveau de reconnaissance et d'activités actuels, je ne peux que conseiller à tous de regarder le film de notre président national, Allain Bougrain Dubourg, « Un siècle pour les oiseaux ». L'évolution de l'association est y remarquablement bien décrite et illustrée.

En 2012, aussi bien sur le plan national que sur le plan régional, la LPO est devenue un partenaire incontournable de l'Etat, des collectivités et d'une foule d'organismes les plus divers, pour l'étude et la protection des oiseaux, mais aussi de la nature et de la biodiversité en général.

On le sait, les oiseaux sont d'excellents indicateurs de la bonne santé d'un milieu naturel. Une avifaune abondante et variée témoigne toujours d'une grande richesse et diversité des autres composantes de la faune et de la flore. Les oiseaux bénéficient de la faveur d'un grand nombre de naturalistes, en raison de la relative facilité de leur identification, des possibilités de dénombrement et de suivi, et – disons-le franchement - du plaisir que procure leur observation !

2012 est sans doute une étape... Avec les multiples agressions que connaît la Nature – la principale étant la destruction des milieux naturels – notre action de surveillance et d'alerte est plus que jamais indispensable.

Merci aux 2 000 et quelques membres de la LPO Alsace qui nous ont soutenus en 2012. Grâce à eux, nous avons une légitimité de parole et d'actions.

Merci aussi aux quelques centaines d'observateurs de terrain qui rassemblent chaque année près de 200 000 nouvelles données sur l'ensemble des espèces présentes dans toute l'Alsace. Grâce à eux, nous pouvons étudier l'évolution du statut des oiseaux de notre région, répondre aux demandes d'actualisation des Listes Rouges régionales, proposer le classement de nouveaux secteurs en zones protégées .

Merci enfin à toutes les personnes qui s'investissent au quotidien dans leur commune, qui tiennent des stands, qui guident des sorties, qui n'hésitent pas à mettre en avant la défense des oiseaux ou de la nature en général.

La LPO Alsace n'est pas seule... Elle milite avec d'autres associations poursuivant les mêmes buts pour la défense de l'environnement (Alsace Nature), la gestion des territoires (Conservatoire des Sites Alsaciens), l'éducation à l'environnement (ARIENA), la bonne utilisation des données naturalistes (ODONAT avec les associations spécialisées qui sont GEPMA, BUFO, IMAGO, SBA, etc.).

Ensemble, nous devons essayer d'inverser la tendance à la perte de biodiversité. Bien sûr et heureusement, tout n'est pas noir... Le faucon pèlerin, le grand-duc d'Europe, la grande aigrette, par exemple, se portent bien en Alsace ; mais le chemin est encore long si on veut assurer la sauvegarde du grand tétras dans le massif vosgien ou du courlis cendré dans nos Rieds !

Plus que jamais, la nature et les oiseaux ont besoin de nous !

Yves MULLER
Président LPO Alsace

Rapport d'activité de 2012

Etudes et actions du groupe scientifique

- Atlas des oiseaux nicheurs : estimation du nombre d'oiseaux sur des quadrats de 5 km x 5 km
- Suivi avifaune et herpétofaune de la sablière Remex à Griesheim-près-Molsheim (67) dans le cadre de la convention de gestion et de renaturation, et rédaction de la synthèse quinquennale.
- Suivi avifaune de la sablière gravière de Nordhouse à Bischoffsheim (67) dans le cadre de la convention de gestion et de renaturation.
- Suivi avifaune et herpétofaune des carrières de Wisches-Hersbach et Plaine (67) dans le cadre de la convention de gestion et de renaturation.
- Suivi avifaune des carrières d'argiles Koramic dans le bois des hôpitaux universitaires à Kesseldorf.
- Suivi avifaune dans le projet de réalimentation du Strengbach à Guémars : état initial (Conseil Général du Haut-Rhin).
- Suivi avifaune de la carrière de Saint-Nabor (67) dans le cadre de la convention de gestion et de renaturation.
- Comptage des oiseaux d'eau hivernants (sites rhénans et extra-rhénans), dans le cadre des actions Wetlands et inventaire et suivi des dortoirs d'oies hivernantes.
- Recensement des différents indicateurs ornithologiques dans le cadre du Suivi des Indicateurs de la Biodiversité en Alsace (SIBA).
- Partenariat avec le GEPMA pour la coordination de l'enquête régionale sur le blaireau d'Europe et la rédaction du SIBA blaireau
- Recensements STOC EPS (Suivi Temporel des Oiseaux Communs) et STOC Capture.
- Notes et synthèses de données pour ODONAT dans le cadre d'études d'impacts.
- Saisie des données ornithologiques dans la base informatique : 334 445 données au 31/12/12.
- Colloque ornithologique et mammalogique à Sarrebourg
- Enquête courlis cendrés en période de nidification (SIBA) et suivi de la reproduction sur le Ried de la Zembs et le Bruch de l'Andlau.
- Enquête régionale « corbeau freux ».
- Enquête nationale hirondelle des fenêtrés, hirondelle rustique et hirondelle de rivage.
- Inventaire et recensement des colonies de nidification du grand cormoran et des laridés.
- Participation à l'observatoire rapaces.
- Contribution au plan local d'urbanisme de la communauté urbaine de Strasbourg et au schéma de cohérence territoriale de la Bruche

- Recensement sur plusieurs communes d'Alsace Bossue de la pie-grièche grise et de la pie-grièche à tête rousse dans le cadre de l'application du plan régional d'actions.
- Recensement ornithologique sur le ried de Dettwiller et le marais de Herbitzheim pour le Conseil général du Bas-Rhin.
- Suivi précis de la nidification du courlis cendré sur le ried de la Zembs et le Bruch de l'Andlau pour le Conseil général du Bas-Rhin.

Protection et conservation

- Participation aux réunions concernant l'élaboration des Documents d'Objectifs des Zones de Protection Spéciales Natura 2000 (Hautes-Vosges, collines calcaires, etc.).
- Co-chargé d'études avec la Chambre d'agriculture du Haut-Rhin pour l'élaboration du document d'objectif Zone de Protection Spéciale de la Hardt Agricole.
- Actions en faveur des hirondelles (sensibilisation, pose de nichoirs), interventions lors de la programmation de chantiers de ravalement de façades, etc.
- Prospection « Râle des genêts » sur les sites favorables à l'espèce et mesures de protection dans le ried de la Sarre et le ried Centre-Alsace.
- Protection des amphibiens lors de leur migration nuptiale dans le Bas-Rhin.
- Mise en place de nichoirs à martinets à ventre blanc à Mulhouse et intervention auprès de la Ville pour la protection des sites de reproduction.

Enquête hirondelles

En 2012, une vaste enquête Hirondelles a été lancée à l'échelle nationale. La LPO Alsace y a bien sûr participé. Étaient concernées nos trois espèces : les hirondelles rustiques, de fenêtré et de rivage.

Le but de l'opération était d'évaluer, par des recensements, l'état de santé des populations, et de favoriser une meilleure prise en compte de ces espèces dans les aménagements. L'enquête est prolongée en 2013.



Hirondelle de fenêtré - Hervé Enoch

Suivi radio et GPS d'un milan royal

Un milan royal, qui fait partie des espèces de rapaces diurnes nicheurs les plus menacés en Alsace, a été équipé d'une balise ARGOS-GPS et d'un émetteur VHF, pour suivre son parcours sur son site de reproduction et sa zone d'hivernage. Cette opération exceptionnelle a été réalisée dans le cadre de mesures compensatoires établies pour la mise en place d'un projet éolien, en Alsace Bossue.



Lâcher du milan royal - Morgane Bricard

- 1 531 animaux accueillis dans les 2 centres de soins LPO (Pfettisheim et Rosenwiller).
- 1 869 appels traités par le Pôle «Médiation faune sauvage».
- Participation à différents comités de gestion de sites réglementairement protégés (RBD, RBI, APB, etc.).
- Participation à des discussions concernant des projets éoliens.
- Suivi de la campagne « Refuges LPO » avec près de 155 hectares de refuge en Alsace sur 385 sites différents.
- Conseils et encadrement technique dans la création de mares chez des particuliers et les collectivités locales.
- Aménagements des musoirs à sternes sur les musoirs EDF de l'usine hydroélectrique de Strasbourg et suivi post-travaux.
- Recensement et protection du milan royal, du busard des roseaux et du faucon pèlerin.
- Renforcement du réseau de suivi grand duc d'Europe et recensement des principaux sites de nidification.
- Corridors écologiques et micro-habitats : phase opérationnelle pour les exploitations agricoles de Biederthal et Dangolsheim (aménagement écologique, plantation de 2 km de haies). Plantation supplémentaire de 1 km de haie au sein d'une autre exploitation agricole de Brinckheim et de 250 m chez deux particuliers dans le Haut-Rhin.
- Mini-étude Trame Verte et Bleue avec Jacques Detemple (stagiaire DREAL) et plantation d'arbustes locaux à Quatzenheim.
- Recherche d'informations relatives aux créations de roselières naturelles et les possibilités d'exploitation écologique pour produire de l'énergie tout en favorisant la biodiversité.
- Diagnostic de la biodiversité du Ried de Baldenheim, Ebersheim, Ebersmunter, Mussig, Muttersholtz et Sélestat dans le cadre d'une étude sur la fréquentation des sites naturels avec la Maison de la Nature de Muttersholtz.
- Groupe Chevêche 68 : suivi de la reproduction en nichoirs et cavités (450 nichoirs contrôlés). Journée de travail annuelle de réparation de nichoirs en partenariat avec le parc zoologique et botanique de Mulhouse. Préservation des vergers : plantation de 330 arbres fruitiers hautes-tiges et signature de 41 conventions de gestion. Participation à des chantiers nature (plantations, entretien de site en partenariat avec le CSA). Partenariat trinational avec les Suisses et les Allemands pour la protection de la chevêche.

- Actions en faveur de la chevêche d'Athéna en partenariat avec les communautés de communes du Rhin et Benfeld dans le cadre du programme vergers solidaires d'Alsace (pose de 40 nichoirs sécurisés et suivi annuel de la population – 20 territoires en 2012).
- Participation à la Commission locale de consultation de la gravière de Hoerdt, projet d'installation de 2 radeaux à sternes sur les gravières de Hoerdt et Weyersheim.
- Groupe Effraie 67 : suivi de la reproduction en nichoirs et cavités (75 sites contrôlés). Groupe Effraie 68 : 138 sites prospectés. Suivi de la huppe fasciée : prospections (27 couples et 110 jeunes en 2012) et pose de nichoirs sur sites favorables.
- Participation à l'inventaire des vergers mené par le Conseil Général du Haut-Rhin dans le cadre du GERPLAN.
- Intervention en justice pour plusieurs affaires de destruction d'espèces.
- Mise en place ou fidélisation de partenariats (RTE, EDF).
- Sensibilisation du public aux problématiques des Rieds en général et du courlis cendré en particulier.
- Participation au «Tournant du Rhin» consacré à la mise en valeur du plan d'eau de Plobsheim.
- Convention pour la protection des oiseaux des villes (hirondelles, etc.) avec les communes de Fegersheim, d'Illkirch et Ostwald.
- Prise en compte du milan royal dans le projet éolien de Dehlingen (Nordex) – Capture d'un ind. pour suivi satellitaire
- Conseils sur l'aménagement d'une gravière dans le cadre d'une convention avec le CSA (Neuhaeusel) et suivi de l'avifaune du site en 2011 et 2012.
- Mise en place d'un site de collecte de données (Faune-Alsace) en collaboration avec ODONAT.
- Rédaction de la déclinaison régionale des plans nationaux d'actions milan royal, phragmite aquatique, râle des genêts et pies-grièches grises et à tête rousse.
- Participation à la protection du Brunnwasser en tant que site pilote (protection des cours d'eau sensibles).
- Participation de la LPO à la réalisation de l'exposition permanente sur « les oiseaux en ville » à Strasbourg.

Centre de soin : une nouvelle année record

1531 animaux ont été accueillis au centre de sauvegarde de Rosenwiller. Les 4/5 étaient des oiseaux, dont la grande majorité sont des espèces protégées. Le centre a aussi accueilli 203 chauves-souris, d'autres petits mammifères et un reptile. Son partenariat avec les Brigades Vertes du Haut-Rhin lui ont permis de porter secours à près de 380 animaux en provenance du sud de la région.

Un réseau d'une trentaine de bénévoles et d'une dizaine d'écovolontaires a permis au centre de fonctionner 24h/24 et 7j/7.



Lâcher d'un moyen-duc - Guy Greder

Animation

- Sensibilisation de près de 7 000 enfants dans les écoles des deux départements grâce au soutien du Conseil Général du Bas-Rhin et du Conseil Général du Haut-Rhin (270 séances).
- Sensibilisation aux oiseaux des enfants de la Communauté Urbaine de Strasbourg grâce au partenariat avec la CUS (45 séances). Réalisation de 3 projets « Environnement j'adhère » avec le soutien du Conseil Régional.
- Animations diverses dans les bibliothèques, centres de vacances et de loisirs.
- Sensibilisation du grand public aux oiseaux et à la nature, par la projection de films et la réalisation de près de 40 visites guidées (plusieurs centaines de personnes concernées).
- Convention avec les communes de Sélestat, Illkirch, Fegersheim et Ostwald pour la réalisation d'animations.
- Présence de la LPO à diverses manifestations (ex : foire éco-bio de Colmar, Biobernai, etc).
- Participation à des manifestations diverses (Chalampé, etc...).
- Intervention au sein de l'ESAT (Etablissement et Service d'Aide par le Travail) d'Illkirch.
- Participation à un atelier de construction de nichoirs pour l'entreprise Hager, 150 participants (Obernai).
- Participation à une soirée conférence sur le thème des oiseaux des jardins et refuges LPO en partenariat avec l'association Arbres, à Achenheim (record de participation avec 216 personnes présentes).
- Formation UNICEM.

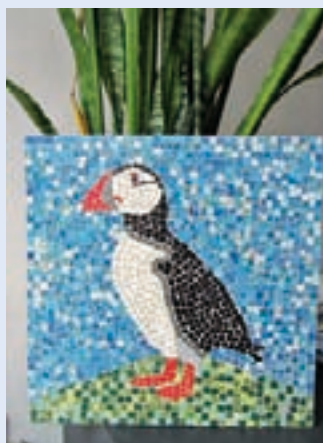
Vie de l'association

- Accueil de stagiaires et d'éco-volontaires.
- Réalisation de nombreuses activités pour le Centenaire de la LPO : fête de l'Oiseau, journée du timbre, 100 lâchers pour les 100 ans et nombreuses autres activités tout au long de l'année
- Activités du groupe local LPO St Amarin, des Jeunes Passion Nature de Namsheim et du groupe 67.
- Réunions statutaires, du groupe scientifique et groupes chevéche 68.

La LPO a fêté ses 100 ans !

La LPO Alsace a participé activement à la célébration du Centenaire de la LPO. Parmi les événements les plus marquants, citons la journée du timbre, qui a mis à l'honneur le jeu de 4 timbres créés spécialement pour l'occasion, et la participation à l'opération « 100 lâchers pour les 100 ans ».

Le haut de l'affiche revient à la Fête de l'Oiseaux, qui s'est déroulée cette année sur 2 journées, grâce à la mobilisation exceptionnelle d'Eschau Nature, de l'intervention du collège d'Eschau et de plusieurs dizaines de bénévoles. Au programme, une soirée festive en présence d'Allain Bougrain Dubourg et une journée riche en rencontres, stands et expositions durant tout le dimanche.



Mosaïque réalisée pour le Centenaire

- Implication de la LPO dans la vie statutaire d'autres associations régionales (Alsace Nature, ARIENA, ...).
- Mise en place de partenariats sous forme de mécénat (centre de soins).
- Recrutement de Hélène Baillais et Thomas Manceau en service civique « médiation faune sauvage » et « centre de soins », chacun pour 12 mois.
- Recrutement en CDD de 2 mois de Johanna Chopin pour aider au fonctionnement du centre de soins et en CDD de 6 mois d'Emilie Richard, en remplacement d'un congés de maternité.

La LPO Alsace a élaboré 3 nouvelles expositions

Les missions de communication et de sensibilisation auprès du public se sont déclinées en 2012 notamment sous la forme de 3 expositions :

- la biodiversité du vignoble, qui fait la promotion d'une gestion écologique des vignes,
- la trame verte et bleue, qui explique comment mettre en place les aménagements permettant à la faune et à la flore de mieux se déplacer et aux écosystèmes de fonctionner,
- le verre, un piège mortel pour les oiseaux, qui présente de façon didactique comment éviter les collisions des oiseaux contre les surfaces vitrées.

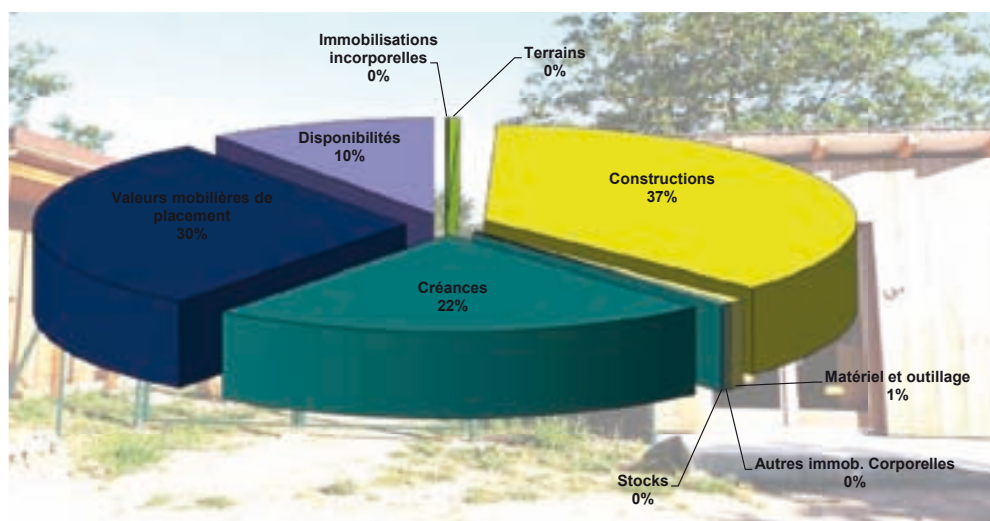
Communication

- Publication de 3 expositions de chacune 6 panneaux : « la Trame Verte et Bleue », la « Biodiversité du vignoble » et le « Verre, piège mortel pour les oiseaux » .
- Publication de deux numéros du LPO Infos et participation à 4 numéros de la revue nationale de l'Oiseau Mag.
- Mise à jour permanente du site Internet et de la page Facebook
- Relation permanente et régulière avec les médias (journaux, magazines spécialisés, gazette des communes, télévisions, radios) : plusieurs dizaines d'articles et d'interventions dans les médias régionaux et nationaux (France 3).

Situation de trésorerie au 31/12/2012

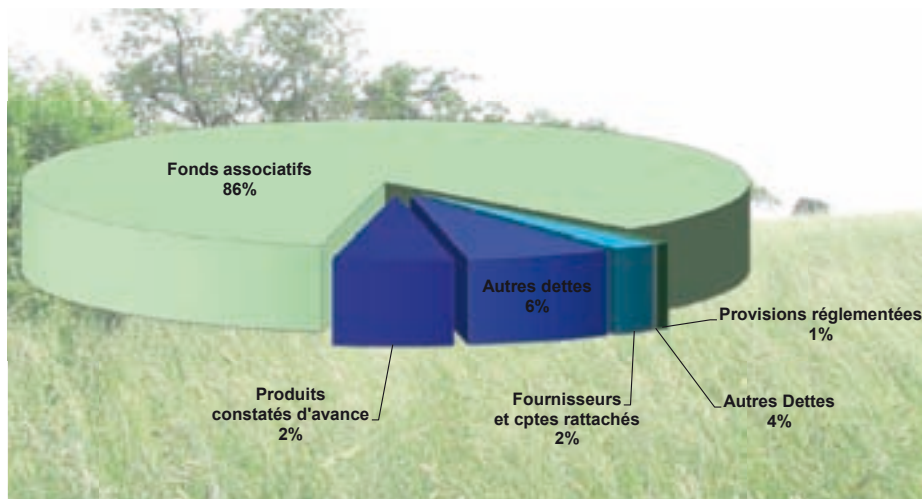
BILAN 2012

ACTIF	Net	PASSIF	Net
Immobilisations incorporelles	564	Fonds associatifs	1 047 115
Terrains	5 873	Provisions réglementées	7 175
Constructions	449 960	Résultat de l'exercice	1 177
Matériel et outillage	9 726		
Autres immob. Corporelles	2 934		
Total actif immobilisé	469 057	Total fonds associatifs	1 055 467
Stocks	2 005	Emprunts et dettes assimilés	-
Créances	267 985	Fournisseurs et cptes rattachés	24 424
Valeurs mobilières de placement	363 689	Autres dettes	79 680
Disponibilités	121 835	Produits constatés d'avance	65 000
Total actif circulant	755 514	Total dettes	169 104
Total ACTIF	1 224 571	Total PASSIF	1 224 571



Bilan 2012 : ACTIF

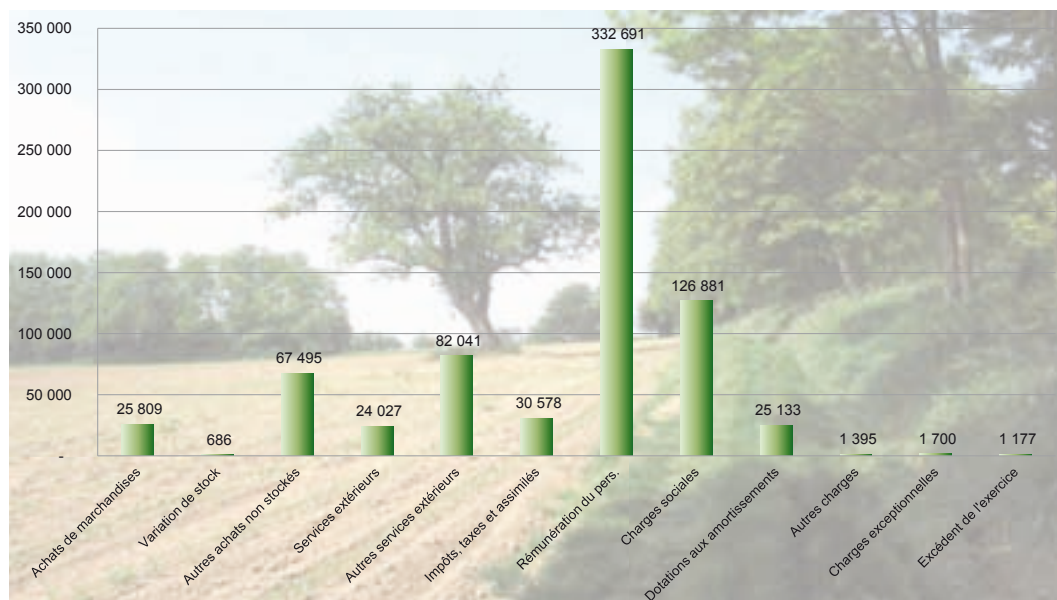
Bilan 2012 : PASSIF



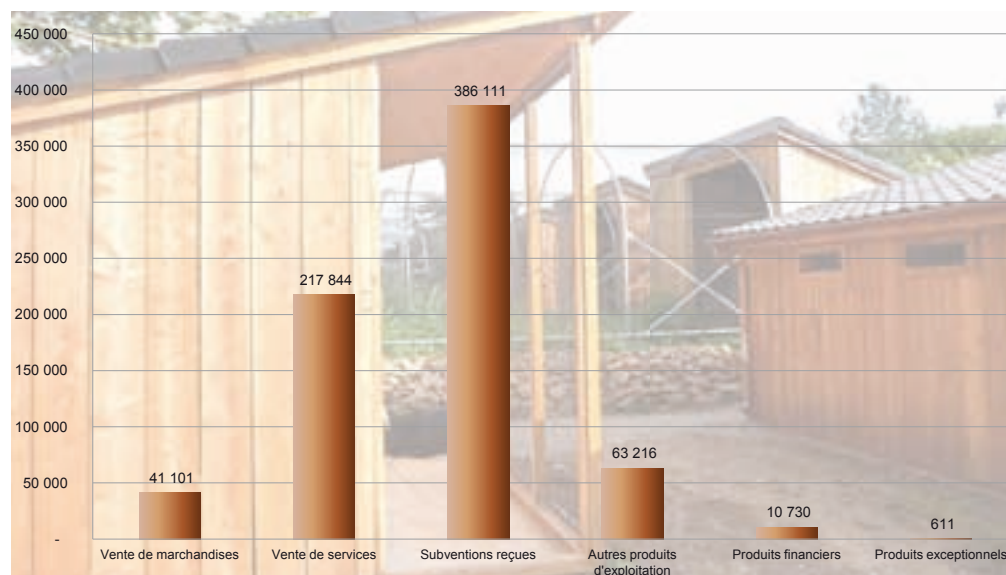
COMPTE DE RESULTAT 2012

PRODUITS	Net	CHARGES	Net
Vente de marchandises	41 101	Achats de marchandises	25 809
Vente de services	217 844	Variation de stock	686
Subventions reçues	386 111	Autres achats non stockés	67 495
Autres produits d'exploitation	63 216	Services extérieurs	24 027
		Autres services extérieurs	82 041
		Impôts, taxes et assimilés	30 578
		Rémunération du pers.	332 691
		Charges sociales	126 881
		Dotations aux amortissements	25 133
		Autres charges	1 395
Produits financiers	10 730	Charges financières	-
Produits exceptionnels	611	Charges exceptionnelles	1 700
		Excédent de l'exercice	1 177
Total PRODUITS	719 613	Total CHARGES	719 613

Compte de résultat 2012 - Charges



Compte de résultat 2012 - Produits



Ressources humaines de la LPO Alsace

Au 31 décembre 2012, la LPO Alsace comptait **2 019 membres** et environ **400 bénévoles actifs**. Ces bénévoles remplissent des missions très diverses : transmission de données naturalistes, suivi de populations d'espèces, sorties guidées, tenue de stands, aide au centre de soins, aide à la migration des amphibiens, construction et installation de nichoirs, participation à des commissions techniques, mises sous plis de documents...

Le Conseil d'administration

Yves MULLER, Président

Jean-Marc BRONNER, Vice-président

Béryl ROTH, Vice-présidente

Guy RITTER, Vice-président

Christian FRAULI, Secrétaire

Daniel HILD, Trésorier

Pierre BUCHERT

Gillian STEIMER

Alain WILLER

Fernand KASEL

Bertrand SCAAR

Michèle LEMBRE

Françoise SIEFFERT

Paul KOENIG

Mado WEISSGERBER SIGEL

Christian DRONNEAU

L'équipe salariée

En 2012, la LPO comptait 13 salariés en contrat à durée indéterminée (voir organigramme ci-contre).

L'ancienneté est importante, avec plus de 60% des salariés ayant plus de 15 ans de présence à la LPO Alsace ; 3 salariés ont une ancienneté de 4 à 6 ans, 3 salariés ont moins de 3 ans d'ancienneté.

Les hommes sont majoritaires au sein de l'équipe.

La moyenne d'âge est 38 ans, avec près des 3/4 des salariés ayant entre 38 et 44 ans.

Ont également travaillé à la LPO en 2012 :

- Jérôme Isambert, embauché dans le cadre d'un CDD de 4 mois pour les opérations de sauvetage d'amphibiens et une études sur les rapaces,

- Emilie Richard et Johanna Chopin, embauchées dans le cadre de CDD de 2 et 6 mois au centre de soins

- Thomas Manceau et Hélène Baillais, embauchés dans le cadre d'un service civique d'un an au centre de soins,

- Florence Neu, présente dans le cadre d'un stage de Master2 de 6 mois pour une étude sur le suivi des faucons pèlerins.

L'équipe salariée



Christian Braun



Alexandre Gonçalves



Sébastien Didier



Cathy Zeil



Marc Keller



Eric Buchet



Lauriane Perraud



Laurent Waeffler



Fanny Bertho



Eric Brunissen



Delphine Balthaz



Suzzel Hurstel



Nicolas Buhnel

Directeur : Christian Braun

- Secrétariat, comptabilité : Fanny Bertho
- Conservation / Inventaires scientifiques : Eric Buchet, Sébastien Didier
- Graphisme, Informatique, vie associative : Nicolas Buhnel
- Animation : Marc Keller, Sophie Boithind
- Refuge LPO / Conservation / Inventaires : Laurent Waeffler
- Programme "Corridors écologiques" : Alexandre Gonçalves, Eric Brunissen
- Relation presse, communication, développement : Cathy Zeil
- Soins aux oiseaux en détresse, pôle Médiation Faune Sauvage : Suzzel Hurstel, Lauriane Perraud