

BILAN

de l'année 2023



Rapport moral

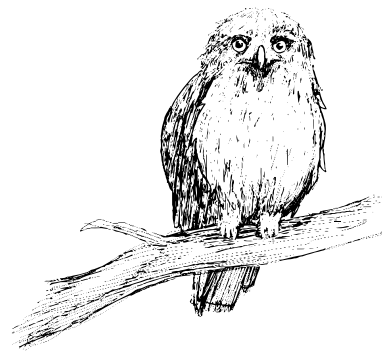
Rapport d'activités

Rapport financier

Bilan social

Le mot du président

 Yves Muller, Président LPO Alsace



Au cours de l'année 2023, la LPO Alsace a poursuivi son développement dans la continuité de ses actions. Elles sont présentées dans le présent rapport d'activité.

La nouveauté de cette année a été l'adoption d'un plan stratégique qui doit guider nos activités au cours des 5 prochaines années. Celui-ci a été élaboré à partir du plan stratégique de la LPO France lors d'une journée de travail qui a réuni administrateurs et salariés de notre association le 2 octobre 2023.

Quatre axes sont retenus : connaître, agir, militer et être exemplaire.

La connaissance est bien sûr indispensable à nos actions. Celle-ci est déjà très développée à la LPO Alsace à partir d'études spécifiques (nombreuses enquêtes sur les rapaces, les oiseaux d'eau, les espèces menacées, l'oiseau de l'année etc.) et de la collecte de données concernant toutes les espèces d'oiseaux sur l'ensemble du territoire alsacien. La diffusion de la connaissance est indispensable, tant auprès de nos membres, que des médias et de nos partenaires. Elle se fait à travers diverses publications comme la revue Ciconia, le LPO Info, notre site internet, les réseaux sociaux et les contacts avec les médias.

L'action est nécessaire pour la protection. Elle revêt différents aspects. La protection des espèces menacées en est une. La LPO Alsace est par exemple référent local des Plans Nationaux d'Actions sur le milan royal, le rôle des genêts, les pies-grièches et les aigles pêcheurs. La lutte contre la perte d'habitats en est une autre, ainsi que la limitation des espèces chassées, y compris les ESOD (espèces susceptibles d'occasionner des dégâts).

Le militantisme est l'étape suivante. Nous devons défendre nos idées de protection des espèces, de conservation de sites et de réduction des pollutions. Souvent, la diffusion de nos connaissances ne suffit pas. Il faut alors militer par des écrits ou des manifestations, voire agir sur le plan juridique. Autant que possible, nous le faisons avec d'autres associations qui défendent les mêmes causes que nous, notamment Alsace Nature. Nous devons aussi accroître notre notoriété, notamment par l'augmentation du nombre de membres.

Bien sûr, nous nous devons d'être exemplaire dans nos actions, par une politique d'achats durables, de limitation de nos déplacements, de recherche du bien-être de nos

salariés au travail... De plus, il n'est pas concevable de critiquer ou d'accuser autrui si nous-mêmes, nous nous permettons des écarts avec la loi.

Merci à toutes et à tous d'être en phase avec notre plan stratégique (disponible sur notre site internet ou sur demande auprès de l'association) et pour votre dévouement à la LPO Alsace et aux causes que nous défendons.

Par ailleurs, deux nouveaux dossiers importants pour la LPO Alsace ont démarré en 2023 et méritent d'être mis en avant :

Biodiv'pâture, un nouveau programme transfrontalier Interreg (Union Européenne) pour la protection de la biodiversité du Rhin supérieur, qui regroupe 15 partenaires, techniques et financiers, des deux côtés du Rhin, en Alsace comme en Pays de Bade. Son objectif principal : préserver la formidable biodiversité des milieux ouverts rhénans grâce à l'éco-pâturage.

L'installation d'une antenne du centre de soins dans le Parc de l'Orangerie, au cœur de Strasbourg. Cette initiative, intégrée dans un programme plus général de réutilisation des locaux de l'ancien zoo, est menée de concert avec le CINE de Bussierre, l'association Ethosph'R et Alsace Nature. Elle a été retenue par la ville de Strasbourg et l'année 2024 servira d'année de réflexion pour un début de notre activité soin en 2025.

Pour terminer, je souhaite remercier toutes les personnes qui s'impliquent au quotidien dans le bon fonctionnement de la LPO Alsace, bien sûr en tout premier l'équipe salariée et notamment notre directeur Christophe. Je veux aussi remercier tous les administrateurs qui se sont impliqués dans la vie de l'association au cours de l'année 2023. La LPO Alsace est une belle et grande famille que j'ai le plaisir de présider depuis 25 ans.

Et enfin, je remercie les personnes qui ont organisé cette assemblée générale ici à Triembach-au-Val dans cette belle vallée de Villé, et notamment le groupe local piloté par Hubert.

Petit rappel : le rapport moral restitue l'état d'esprit dans lequel a évolué l'association et ses membres. Il n'est absolument pas technique et ne se perd pas dans les détails. Il raconte l'histoire de l'année en cours.

Études scientifiques



SUIVIS AVIFAUNISTIQUES

- **Carrières** (gravières et sablières) : suivis de l'avifaune (petit gravelot, guêpier d'Europe, hirondelle de rivage, grand-duc, sterne pierregarin), conseils de gestion et synthèses annuelles dans le cadre de conventions de suivi, de gestion et/ou de renaturation d'une vingtaine de carrières, sablières ou gravières (dont front de taille).
- **Autres sites suivis** : ancienne raffinerie de Reichstett dans le cadre d'une convention et rédaction de la synthèse annuelle ; ancien site stockage de carburant RETIA à Oberhoffen-sur-Moder, parcelle forestière compensatoire à Haguenau ; suivi avifaune de l'Espace Naturel Sensible de Leutenheim (Collectivité Européenne d'Alsace) ; suivi d'une parcelle compensatoire à Meistratzheim (67).
- **Migration** : suivi de la migration postnuptiale de l'avifaune sur plusieurs cols vosgiens et au Marlenberg.
- **Suivis d'espèces spécifiques** : faucon pèlerin, grand-duc d'Europe, cigogne noire, sterne pierregarin, courlis cendré, martinets à ventre blanc, busard des roseaux, grand corbeau, balbuzard pêcheur, effraie des clochers, petites chouettes de montagne, pies-grièches à tête rousse et grise, pie-grièche écorcheur (Hardt agricole), râle des genêts, gélinotte des bois, plusieurs colonies d'hirondelles de fenêtre au niveau de l'Eurométropole de Strasbourg et du choucas des tours en tant qu'Oiseau de l'Année.

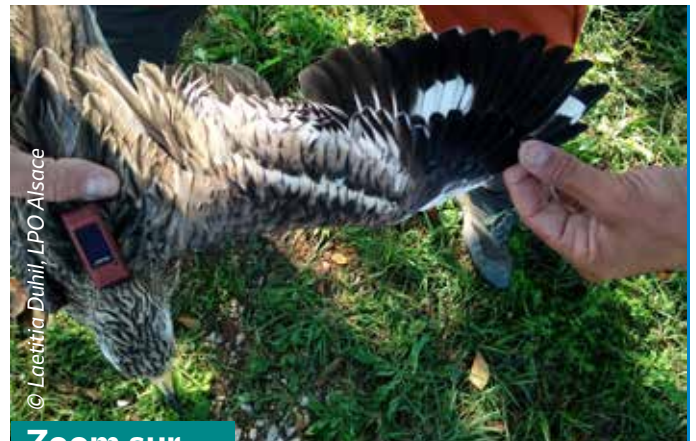


Zoom sur...

Inventaire des pics (noir, cendré et mar) sur le site Natura 2000 de la Zone de Protection Spéciale des crêtes du Donon au Schneeberg, en collaboration avec la communauté de communes de la Vallée de la Bruche

INVENTAIRES

- Avifaune dans le cadre du STOC EPS (**Suivi Temporel des Oiseaux Communs** – Echantillonnage ponctuel simple), du SHOC (**Suivi Hivernal des Oiseaux Communs**).



Zoom sur...

Dans le cadre du suivi de la zone Natura 2000 de la Hardt agricole (68), animée par la Communauté de communes Alsace Rhin Brisach, en collaboration avec le Projet National Œdicnème criard, baguage de 12 œdicnèmes et pose de balises GPS/ GSM sur 5 d'entre eux.

- Oiseaux d'eau hivernants (sites rhénans et extra-rhénans), dans le cadre des **actions Wetlands International** et inventaire et suivi des dortoirs d'oies hivernantes et de grands cormorans.

AUTRES ETUDES

- **Gestion de la base de données** sur Faune-Alsace
- Participation à l'indicateur **Biodiveille** dans le Parc Naturel Régional des Ballons des Vosges (STOC).
- **Contrôles** de la nidification d'espèces protégées **sur des pylônes** pour Réseau de Transport d'Electricité, dans leur mission de maintenance.
- Contribution au projet **d'Atlas de la biodiversité intercommunale** de l'Eurométropole de Strasbourg.
- Recensement des différents indicateurs et descripteurs ornithologiques dans le cadre de l'**Observatoire Grand Est de la biodiversité** donnant lieu à des fiches de synthèse.

Conservation & Protection



PROTECTION D'ESPECES

- Protection des aires du **faucon pèlerin** et du **grand-duc d'Europe**.
- Protection de la **chevêche d'Athena** grâce à la pose de nichoirs, la préservation des vergers et la plantation d'arbres fruitiers à haute-tige.
- Protection de l'**effraie des clochers** grâce à la pose de nichoirs.
- Mise en œuvre d'actions de protection des colonies rhénanes de **goélands leucopnée** avec EDF et Voies Navigables de France.
- **Mise en œuvre et application des Plans Régionaux d'Actions (PRA)** pour le rôle des genêts, le milan royal, les aigles pêcheurs et les pies-grièches grise et à tête rousse ; dans ce cadre, mise en place de plateformes de nidification et suivi par pièges photographiques pour le balbuzard pêcheur.
- **participation au Life Biodiv Grand Est Plan d'urgence Gélinotte des bois** et à l'Action C14 sur la création de zones de quiétude pour la faune sauvage
- **Mise en œuvre du Document d'Objectifs (DOCOB) du site Natura 2000 "Zones agricoles de la Hardt"** en collaboration avec la communauté de communes du Alsace Rhin-Brisach et la maison de la Nature du Vieux Canal de Hirtzfelden.
- Participation aux réunions d'ouverture du **projet Life « SafeLines4Birds »** dans l'objectif d'être intégré dans les actions de sécurisation des lignes électriques en lien avec la présence de la cigogne blanche. Ce projet a été développé par la LPO France, RTE et ENEDIS afin de réduire la mortalité de 13 espèces d'oiseaux causée par les lignes électriques.
- Suivi et protection du **vanneau huppé** en période de nidification dans le Bruch de l'Andlau et le Ried de Colmar, en collaboration avec les Villes de Colmar et Illhaeusern ; montage d'une mesure agro-environnementale climatique spécifique au vanneau avec les structures animatrices des sites Natura 2000 correspondants.
- Veille concernant les projets d'urbanisme impactant les friches fréquentées par le **cochevis huppé**, en lien avec la DREAL, et échanges avec les structures porteuses des projets pour la prise en compte de l'espèce
- Actions en faveur des **martinets à ventre blanc** sur la commune de Colmar (sensibilisation en faveur de la pose de nichoirs)
- Suivi et protection, si nécessaire, des nids de **busards des roseaux** connus en roselière et en culture, par des bénévoles et salariés.

PROTECTION D'HABITATS

- **Coordination du programme Refuges LPO.** En 2023 mise en place de 182 nouveaux refuges, dont 154 jardins, 12 balcons, 13 établissements, 3 entreprises et suivis des Refuges LPO Entreprises : EVNA (Schweighouse-sur-Moder), RICOH France (Wettolsheim) CARSAT (Strasbourg), TREDI (Hombourg), RICOH (Wettolsheim), SUCHARD (Strasbourg) ; des Refuges LPO Établissement Lycée Pasteur de Strasbourg ; des Refuges LPO Collectivités : ville de Huningue, Seppois-le-Haut, Hoerdt. Poursuite de la mise en place du plan de gestion écologique et des infrastructures agroécologiques sur une ferme en maraichage à Colmar dans le cadre d'une convention Refuges LPO.
- **Animation Refuge LPO** sur la commune nouvelle de Sommerau et sur les sites de l'entreprise de Tredi à Hombourg
- **Poursuite du projet « Fermes et biodiversité »** auprès de 30 exploitations agricoles.



Zoom sur...

Le 1^{er} juillet, lancement du projet transfrontalier « Biodiv'pâturage », axé sur la gestion des milieux ouverts dans la zone Ramsar du Rhin supérieur par le pâturage écologique, avec 15 partenaires, et qui durera jusqu'au 30 juin 2026

- Conseil et accompagnement pour la réalisation d'aménagements en faveur de la biodiversité suite à des **sollicitations spontanées de la part d'agriculteurs**.

TRAME VERTE ET BLEUE

Poursuite des actions en faveur de la restauration des corridors écologiques et réservoirs de la biodiversité dans le cadre de la mise en œuvre du Schéma Régional de Cohérence Ecologique. Diverses actions de diagnostics,

conseils et appuis techniques auprès de collectivités et autres acteurs :

- Poursuite des projets dans le Val de Villé (67) : finalisation de la phase 1 avec la fin d'un suivi sur 3 ans des aménagements réalisés (mares, prairie humide, nichoirs). Aide au montage du dossier pour la phase 4 (12 nouvelles communes).
- Poursuite des projets de la communauté de communes des Portes de Rosheim (67) : début de la phase 3.
- Poursuite du projet TVB PETR Piémont des Vosges phase 1. Aide pour le montage de la phase 2 et accompagnement des premières actions.
- Réalisation du diagnostic des communes de Baldenheim, Ebersheim, Ebersmunster, Hilsenheim, Mussig, Muttersholtz, Ohnenheim, Sélestat, Wittisheim, Duppigheim ; accompagnement technique des projets de renaturation.
- Accompagnement suite au diagnostic de la communauté de communes du Kochersberg-Ackerland (67) ; rencontre avec les élus et assistance technique pour des projets sur quelques sites.
- Accompagnement de collectivités souhaitant réaliser un diagnostic de la TVB via l'Appel à projet TVB ou d'autres manières (ABC, autofinancement...) : aide au montage d'un projet d'Atlas de la biodiversité à Erstein, aide au montage d'un dossier TVB des Communauté de communes d'Erstein et Communautés de Communes de la Région de Molsheim-Mutzig.

AUTRES ACTIONS DE CONSERVATION

- Participation régulière à **86 commissions ou Comités de pilotage** (Natura 2000, Espaces Naturels Sensibles, Réserves Naturelles, arrêtés préfectoraux de protection

de biotope, Réserve biologique intégrale, Réserve biologique domaniale...) et aux enquêtes ou consultations publiques.

- Prise en compte de l'avifaune sur les **parcs éoliens** à Dehlingen, Saales et Herbitzheim.
- **Notes et synthèses de données pour ODONAT** dans le cadre d'études d'impacts ou de demande de données spécifiques.
- Contribution au **plan local d'urbanisme de l'Eurométropole de Strasbourg** et au Schéma de cohérence territoriale de la Bruche.
- Mise en place ou **fidélisation de partenariats** (RTE, EDF Hydro, ÉS).
- **Intervention en justice pour 3 plaintes**, conseils juridiques, signalements à l'Office Français de la Biodiversité.
- **Contribution à plusieurs enquêtes publiques et consultations publiques** : PLU Ottmarsheim et EMS, A4 Lorentzen, ZAC Steinbourg, Champ du Feu, Col d'Oderen...
- Poursuite du **projet de Liste rouge** des oiseaux du Grand Est avec ODONAT Grand Est.
- **Renaturation d'une zone humide remblayée**, dans le lit majeur de la Hasel, par le retrait du remblai ; création de mares et traitement des espèces invasives sur le terrain de la LPO Alsace à Oberhaslach.
- **Participation à la SAP** (Stratégie nationale pour les Aires Protégées) pour la création d'aires protégées en Alsace.
- Suivi des projets de développement des **parcs photovoltaïques**.



Centre de soins

BILAN GÉNÉRAL

- **5207 animaux** recueillis au centre de soins de Rosenwiller
- Participations aux **rencontres nationales** des centres de soins LPO en janvier, à l'île Grande.
- Animation de journées de **formation théoriques des bénévoles** du centre de soins et des bénévoles rapatrieurs qui sont en lien avec les équipes du pôle médiation & centre de soins.
- Accueil et **formation de 26 écovolontaires et de 30 stagiaires** (durées variables, minimum 3 semaines).

- Participation au fonctionnement et à l'animation du **Réseau National des Centres de Soins**, dont la LPO Alsace est un des membres fondateurs.
- Participation au fonctionnement de la **coordination des 4 centres de soins** de la Région Grand Est (GORNA, CSFL, CPIE du Sud Champagne et LPO Alsace)
- Réalisation de plusieurs **opération-caddies** dans divers supermarchés du Bas-Rhin

ETUDES SCIENTIFIQUES AU CENTRE DE SOINS

- Participation à l'inventaire du patrimoine naturel pour les oiseaux recueillis avec une bague (MNHN).
- Participation au programme d'épidémiologie-surveillance des infections à Lyssavirus chez les chiroptères via l'ANSES (Agence Nationale de Sécurité Sanitaire).
- Participation à un programme de recherche qui porte à la fois sur les relations de parenté entre les différentes espèces d'oiseaux et la structuration génétique au sein des espèces à large répartition (MNHN - Muséum National d'Histoire Naturelle de Paris).
- Participation au programme PUIPO, programme participatif à l'initiative du centre régional de baguage de Normandie (collecte de mouche plate).

AUTRES ACTIONS

- La LPO Alsace - au sein d'un collectif d'associations (incluant le SINE de Bussière, Alsace Nature, Ethoph'R et le GEPMA) - a répondu à un appel à projet de la Ville de Strasbourg, en vue de la transformation du zoo de

l'Orangerie, en un parc animalier pédagogique. Le projet a été retenu en octobre 2023.

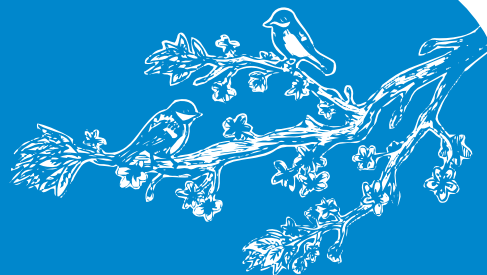


Zoom sur...

Face à crise de la grippe aviaire, transformation en urgence du garage en zone de quarantaine ; en compensation de l'espace perdu, construction d'un chalet de stockage de l'outillage et du matériel d'entretien du centre.

© Cathy Zell, LPO Alsace

Education à l'environnement



- Sensibilisation de plus de 5200 enfants lors d'environ 240 séances dans toute la région dans le cadre du programme ARIENA, grâce au soutien de la Région Grand Est, de la Collectivité européenne d'Alsace et de l'Agence



© Lou Cathenaut, LPO Alsace

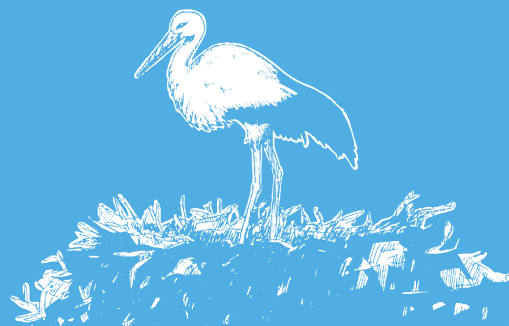
Zoom sur...

Déclinaison, à l'échelle locale, du programme national « Plus de Nature dans mon quartier ». Celui-ci vise à promouvoir la biodiversité dans les quartiers prioritaires de la politique de la ville. En Alsace, il concerne les quartiers de la Meinau et du Neuhof, à Strasbourg, intégrés au dispositif de soutien de l'Etat « quartiers résilients ».

de l'Eau Rhin Meuse. Nombreux publics dont scolaires, de la maternelle au lycée, classes spécialisées, centres sociaux ou de loisirs...

- Sensibilisation de plus de 940 personnes, en partenariat avec le NABU allemand et l'Agence de l'Eau Rhin Meuse, dans la réserve naturelle du Taubergießen à Rhinau : 61 séances à la station et sorties dans la réserve.
- Sensibilisation d'environ 720 enfants lors de 37 séances dans le cadre d'un programme avec l'Eurométropole de Strasbourg.
- Réalisation d'animations et de visites guidées dans le cadre de conventions avec plusieurs communes, comme la Ville de Mulhouse (programme classe de ville) ou le Parc des Ballons des Vosges dans le cadre des programmes Quiétude attitude et Chiroptères, 34 séances pour environ 760 enfants sensibilisés.
- Participation à plusieurs projets portés par la LPO France (Nature en Ville, Plus de Nature dans mon Quartier, BiodivSport,...)

Médiation Faune sauvage



- **5861 demandes traitées par le Pôle Médiation faune sauvage en 2023**
- Arrivée d'une nouvelle médiatrice faune sauvage : **Alicia Lecomte**
- **Formation** interne sur la médiation faune sauvage auprès de collègues salariés et volontaires en service civique.
- **Conférence** de présentation de la LPO Alsace et plus précisément du centre de soins et du pôle MFS pour SNCF Réseau Grand est.
- Poursuite du travail de collaboration avec la Collectivité européenne d'Alsace, pour une meilleure **cohabitation avec les pics** au sein des bâtiments, notamment les établissements scolaires.
- Poursuite du travail de développement d'une **Charte Biodiversité avec la Collectivité européenne d'Alsace** pour une meilleure prise en compte de la faune sauvage et de la biodiversité au sein des infrastructures de transport routier.
- Traitement des situations problématiques impliquant les **cigognes blanches dans le Bas-Rhin** et synthèse régionale dans le cadre de la dérogation DREAL pour LPO Grand-Est.
- Actions **en faveur des hirondelles de fenêtre** (sensibilisation, pose de nichoirs, installation d'hôtels à hirondelles), intervention lors de la programmation de chantiers de ravalement de façades.
- Participation au **comité partenarial relatif au plan d'actions de la Ville de Strasbourg** en faveur des animaux domestiques, liminaires et sauvages.
- Poursuite de la convention de **partenariat avec la ville de Saint-Louis** et relative à la gestion des problématiques de médiation pour plusieurs espèces menacées (hirondelles, martinets et chauves-souris notamment).
- Suivi des **mesures compensatoires sur la M2A** (Communauté de communes de Mulhouse) suite à la destruction du principal site de nidification de martinets à ventre blanc. Prestation pour les observations de terrain réalisées
- Suivi du **protocole technique d'effarouchement des corbeaux freux** avec la commune de Sélestat et en partena-

riat avec le CNRS, afin d'améliorer la cohabitation entre les colonies présentes en milieu urbain et les riverains et éviter toute destruction et dénichage.

- Diagnostic écologique, notamment pour les **chiroptères, sur la commune de Surbourg**, en amont de travaux de rénovation d'un pont rail.
- **Formation des agents de la ville de Mulhouse** pour la prise en compte des chiroptères dans la gestion du patrimoine arboré (avec le GEPMA).
- **Application de la doctrine « hirondelles »** mise en place par la DREAL Grand Est, pour simplifier les démarches de demandes de dérogation de destruction de nids d'espèces protégées.
- La LPO Alsace est devenue **coordinatrice du Réseau National autour sur le Blaireau d'Europe** comprenant une cinquantaine de membre de diverses APNE.
- Prise en compte de la **faune cavernicole dans le cadre des abattages d'arbres**.



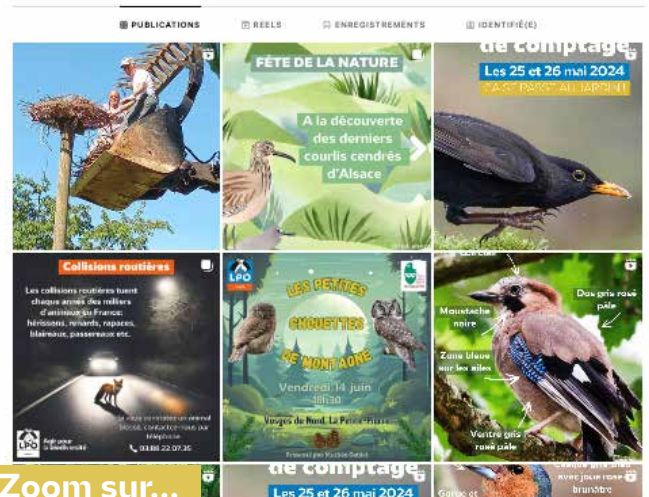
Zoom sur...

Formation à la « Médiation Blaireau », en partenariat avec le GEPMA, MELES MELES et l'ASPAS à destination de médiateurs-trices, issues de toute la France et de tout horizon (associations, élus locaux, cabinet d'avocat spécialisé dans le droit de l'environnement) et qui souhaitent se spécialiser sur cette thématique.



Communication & Partenariats

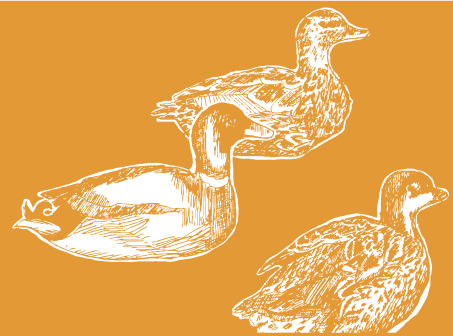
- Publication d'un numéro du **LPO Info** et participation à 4 numéros de la revue nationale de l'**Oiseau Magazine**.
- Mise à jour du site Internet, et rédaction des actualités sur les **réseaux sociaux** Facebook (LPO Alsace et centre de soins), auprès de **16 600 followers**.
- Relation régulière avec la presse (journaux, magazines spécialisés, gazette des communes) et interventions dans les médias régionaux et nationaux (TF1, France 2, France 3, France Bleue, BFM Alsace...), avec un minimum de **150 retombées médiatiques**.
- Participation à la **publication d'articles naturalistes** dans divers magazines.
- Renouvellement du partenariat avec les **Jardins de Gaïa**.
- Mise en place de **divers partenariats sous forme de mécénat**, notamment pour le centre de soins (Vispy Tadoo, Ma jardinerie, Auchan, écoles...).
- **Communication autour des différents évènements nationaux ou locaux** (Oiseau de l'année, Nuit de la Chouette, Comptage des oiseaux au jardin, sorties nature, consultations publiques, marché de Noël...).



Zoom sur...

Pour compléter notre présence sur les réseaux sociaux (Facebook), notamment un public plus jeune et de professionnels, développement d'un compte sur Instagram et LinkedIn

Vie associative



© Cathy Zell, LPO Alsace

Zoom sur...

Organisation d'une journée salarié-es/administrateur-trices pour définir le plan stratégique de la LPO Alsace.

- Nombre de membre au 31/12/2023 : 2416
- Recrutement d'un poste salariée dédié à la vie associative : Lou Catheraut
- Poursuite des activités des **8 groupes locaux** : Mulhouse et environs, Strasbourg et environs, Saint-Amarin, s'Hec-kelànd-Marmoutier, Wissembourg, Val de Villé, Bande Rhénane Nord, Florival Vallée Noble Châteaux ; il existe aussi trois groupes thématiques (Chevêche 68, Chevêche 67 et le Groupe scientifique - Faune Alsace
- Participation à de **nombreux stands**, évènements, manifestations dont Biobernai (15-17 septembre), la Journée Chevêche à l'Écomusée d'Alsace (16 septembre) et la fête de l'Oiseau (12 novembre).

- Organisation de **41 sorties et/ou animations par un réseau de 22 bénévoles, plus de 600 participants.**
- **Rencontre des coordinateurs** des groupes locaux 68.
- Implication de la LPO Alsace **dans la vie statutaire d'autres associations régionales** (Alsace Nature, ARIENA, ODONAT...).
- **Participation au 7^e colloque d'ornithologie** à Nancy (2-3 décembre) organisé par ODONAT Grand Est.
- Participation à la **Fête des associations de Rosenwiller**, le 3 septembre
- Réalisation d'outils de gestion pour les groupes locaux avec notamment la réalisation d'une **cartographie des secteurs des groupes locaux.**
- **Lien avec le réseau des bénévoles**, toutes activités

confondues, y compris les coordinateurs de groupes locaux LPO.



© Daniel Nassahn

Zoom sur...

Organisation d'un colloque exceptionnel, pour commémorer le cinquantenaire du 1^{er} colloque naturaliste et en hommage à Michel Fernex

Bilan social



BENEVOLES

- **Le conseil d'administration est composé de 18 membres.**

Au bureau : Yves Muller, Jean-Marc Bronner, Guy Ritter, Christian Frauli, Frédérique Merck, Daniel Nassahn, Jean-Marie Risse. NB : Martine Dessombre a assuré le rôle de trésorière jusqu'au 30/06/2023. Jean-Marie Risse a pris la fonction à partir de cette date.

Autres administrateurs : Claudio Casabonna, Christian Dronneau, Denis Dujardin, Valérie Florida, Stéphane Goubert, Fernand Kasel, Eric Revel, Pierre Sigwalt, Mado Weissegerber, Alain Willer, Bertrand Scaar.

- **Au 31/12/2023, le nombre d'adhérents se monte à 2416**
- Environ **800 bénévoles actifs**
- Au moins **11 253h de bénévolat déclarées et 156 600 km parcourus**

SALARIES

- Au 31 décembre 2023, l'association comptait **21 salariés en CDI**. L'équipe est répartie entre 10 hommes et 11 femmes.
- Durant l'année, elle a en outre recruté **8 personnes en CDD**, 2 sont des créations de poste (CDD avec objectif de pérennisation), 1 apprenti et 5 aide-soigneurs en CDD en renfort au centre de soins et 1 CDD de renfort au service médiation.

- **Formation** aux chants des oiseaux (3 sessions) et aux orthoptères (2 sessions) et formation à la conduite en situation dangereuse, à destination des salariés

VOLONTAIRES EN SERVICE CIVIQUE - STAGIAIRES

- **15 volontaires** en service civique (10 centre de soins, 3 médiation faune sauvage et 2 en conservation) ainsi qu'une trentaine de stagiaires ont prêté main forte à l'équipe.



© LPO Alsace

Goûter de Noël, avec une partie de l'équipe salariée et Yves Muller.

Bilan financier



Bilan

ACTIF	Net N	Net N-1	Evolution	PASSIF	Net N	Net N-1	Evolution
Immobilisations incorporelles	-	-	0%	Capital	1 457 059	1 435 990	1%
Terrains	13 314	13 314	0%	Réserves statutaires	485 873	485 873	0%
Constructions	1 473 111	1 519 452	-3%	Report à nouveau	768 513	498 908	54%
Matériel et outillage	87 988	100 311	-12%	Subventions d'investissement	458	1 069	-57%
Immobilisation en cours	-	-	0%	Résultat de l'exercice	16 993	21 069	-19%
Autres immobilisations corporelle	-	-	0%	Total fonds propres	2 728 896	2 442 909	12%
Total actif immobilisé	1 574 413	1 633 077	-3,6%	Emprunts et dettes assimilés	224 311	243 743	-8%
Stocks	3 438	2 002	72%	Avances et acomptes reçus	-	-	-
Avances et acomptes versés	-	-	0%	Fournisseurs et cpts rattachés	28 334	33 441	-15%
Créances	336 019	247 053	36%	Dettes fiscales et sociales	56 087	48 493	16%
Autres créances	1 237 548	569 193	117%	Dettes sur immobilisation et cpts rattachés	3 774	-	-
Valeurs mobilières de placement	-	-	0%	Autres dettes	72 333	15	482120%
Disponibilités	773 794	561 800	38%	Produits constatés d'avance	811 840	244 884	232%
Charges constatées d'avance	360	360	0%	Total dettes	1 196 679	570 576	110%
Total actif circulant	2 351 159	1 380 408	70%	Total PASSIF	3 925 573	3 013 485	30%
Total ACTIF	3 925 573	3 013 485	30%				

Compte de résultat analytique 2023

Produits		Charges	
Ventes de marchandises	36 930	Achats de marchandises	25 389
Ventes de services	321 805	Variation de stock	- 1 030
Subventions reçues	757 182	Autres achats et et charges externes	271 645
Reprise sur amortissements et provisions	15 470	Impôts, taxes et assimilés	22 710
Cotisations	30 128	Rémunération du personnel, charges sociales	913 122
Autres produits	5 861	Dotations aux amortissements	93 367
Produits exceptionnels	611	Autres charges	4 988
Utilisation des fonds dédiés	48 908	Report en fonds dédiés	3185 13
Dons	133 512		
Legs	292 462		
TOTAL	1 665 696	TOTAL	1 648 704

Excédent : 16 933€