

# BILAN 2022

LPO ALSACE



**Rapport moral**  
**Rapport d'activités**  
**Rapport financier**  
**Ressources humaines**

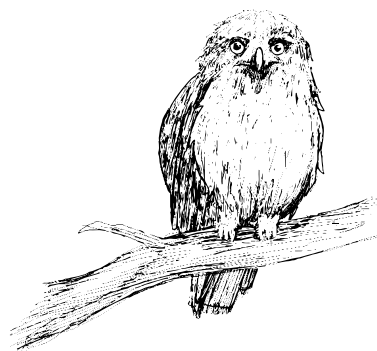
**LPO Alsace**  
1 rue du Wisch  
67560 Rosenwiller  
03 88 22 07 35  
[alsace@lpo.fr](mailto:alsace@lpo.fr)  
<http://alsace.lpo.fr>

Agir pour  
la biodiversité



# Le mot du président

 Yves Muller, Président LPO Alsace



L'année 2022 restera dans les annales de la LPO Alsace en raison de **plusieurs temps forts** :

- le changement de directeur le 1<sup>er</sup> avril, Christophe Hervé succédant à Christian Braun ;
- l'inauguration de nos nouveaux locaux le 30 septembre, en présence de la Préfète de la région Grand Est, du Président de région et de nombreux autres invités ;
- la tenue du 6<sup>e</sup> colloque d'ornithologie du Grand Est à Obernai le 1<sup>er</sup> septembre, colloque qui a réuni près de 200 participants ;
- le lancement d'un nouveau groupe local « Florival, vallée noble, châteaux » le 2 décembre.

Ces temps forts ont marqué cette année 2022 à des dates précises, **mais tout au long de l'année, la LPO Alsace a poursuivi son développement**. Jamais nous n'avons été autant sollicités de tous côtés ! Le rapport d'activités est éloquent à ce point de vue : le centre de soins a accueilli 4 871 animaux, le service de médiation faune sauvage a traité 5 153 demandes, près de 2 800 enfants ont été sensibilisés à la protection de la nature. 145 nouveaux refuges LPO ont été labellisés en 2022 !

Côté scientifique, de **nombreux suivis avifaunistiques ont été réalisés** ; certains sont classiques et récurrents (STOC et SHOC pour le suivi des oiseaux communs, les comptages d'oiseaux d'eau hivernants, etc.) ; d'autres sont plus ciblés (suivis de gravières, inventaires pour la trame verte et bleue (TVB), dans les Zones de Protection Spéciale, pour des Atlas de Biodiversité Communaux, etc.). Les suivis d'espèces perdurent : chevêche d'Athéna, faucons pèlerins et autres rapaces, oiseaux d'eau, etc. Notre oiseau de l'année 2022 (le martinet noir) a mobilisé de nombreux bénévoles qui ont recensé l'espèce dans 147 communes d'Alsace.

Notre base de données « faune alsace » totalise à ce jour plus de 4 millions de données collectées par plus de 8 000 contributeurs. En 2022, plus de 330 000 données ont été collectées sur les oiseaux par plus de 1 500 observateurs, souvent occasionnels, mais environ 250 observateurs assidus ont saisi plus de 100 données ! **La collecte des données est indispensable pour lancer des actions de protection sur des sites comme sur des espèces**. Localement, nous intervenons pour la protection du cochevis huppé sur ses derniers sites de nidification, des laridés (sternes, mouettes et goélands), du vanneau huppé, du milan royal, de la cigogne noire, etc.

Ainsi en 2022, nous battons beaucoup de records, aussi bien pour les données collectées que pour les sollicitations de la LPO Alsace dans le cadre de la TVB, les demandes traitées par le service médiation, etc. C'est dire l'intensité du travail **effectué tant par les salariés que par les bénévoles**. En fin d'année, la LPO Alsace comptait 21 salariés (plus 8 CDD recrutés au long de l'année), 19 « services civiques » et une trentaine de stagiaires.

A partir des déplacements effectués (abandon de frais demandé par certains membres), le bénévolat a été chiffré pour 2022 à 10 000 heures au minimum, par au moins 90 personnes identifiées qui donnent de leur temps et de leur expérience à notre association. Mais ces chiffres sont très inférieurs à la réalité. La force de **la LPO est cette complémentarité entre le travail des salariés et l'investissement de nombreux bénévoles**. Pour renforcer et développer ce lien, nous avons décidé en 2022 de créer un nouveau poste salarié de « chargé de vie associative ».

Malgré tous nos efforts, **la faune alsacienne reste menacée** : le courlis cendré et le grand tétaras, espèces emblématiques du Ried pour la première, du massif vosgien pour la seconde, sont au bord de l'extinction. Mais à côté de cela, nous accueillons le balbuzard pêcheur, nicheur en 2022, et les populations de chevêche d'Athéna, de grand-duc d'Europe, de cigogne blanche progressent, pour ne citer que ces trois espèces. Tout n'est donc pas perdu !

**Nous continuerons à nous battre**, avec les associations partenaires alsaciennes (Alsace Nature, CEN Alsace et d'autres plus spécialisées). Avec la fédération ODONAT Grand Est, nous élaborons des nouvelles Listes rouges des espèces menacées du Grand Est, nous participons à l'observatoire Grand Est de la biodiversité, nous mettons nos données à contribution pour rédiger des expertises naturalistes sur des sites menacés, etc. Et bien sûr, nous participons aux actions nationales de la LPO France, par exemple celle pour consolider la suppression des chasses traditionnelles, pour l'arrêt de la destruction systématique des espèces classées susceptibles d'occasionner des dégâts (anciennement appelées « nuisibles »), la conservation des espèces menacées, la préservation des espaces naturels, les actions en justice, etc.

**La nature a besoin de nous** – ne baissons pas les bras ! Pour la LPO Alsace, mobilisons-nous – cherchons de nouveaux membres – soyons des membres actifs, chacun à notre niveau.

*Petit rappel : le rapport moral restitue l'état d'esprit dans lequel a évolué l'association et ses membres. Il n'est absolument pas technique et ne se perd pas dans les détails. Il raconte l'histoire de l'année en cours.*

# Études scientifiques



## SUIVIS AVIFAUNISTIQUES

• **Carrières, gravières et sablières** : suivis de l'avifaune (petit gravelot, guêpier d'Europe, hirondelle de rivages, grand-duc, sterne pierregarin), conseils de gestion et synthèses annuelles dans le cadre de conventions de gestion et de renaturation d'une vingtaine de carrières, sablières ou gravières (dont front de taille). Fait sur St Nabor, Saint-Pierre-bois et Durlinsdorf Leutenheim-67 (Eurovia), Hoerd et Weyersheim (convention LPO/Eurovia), Batzendorf (convention LPO/ Quartz de Haguenau).

• **Autres sites** : ancienne raffinerie de Reichstett (67) dans le cadre d'une convention et rédaction de la synthèse annuelle, ancien site stockage de carburant RETIA à Oberhoffen-sur-Moder (67), parcelle forestière compensatoire LM94 à Haguenau (carrière Grunder).

• **Migration** : suivi de la migration postnuptiale de l'avifaune sur plusieurs cols vosgiens et au Marlenberg.

• **Suivis d'espèces spécifiques** : cigogne noire dans les Vosges du nord (avec le Parc Naturel Régional des Vosges du Nord, la LPO France, l'Office National des Forêts et l'Office Français de la Biodiversité), sterne pierregarin, courlis cendré, martinets à ventre blanc, busard des roseaux, grand corbeau, balbuzard pêcheur, effraies des clochers, petites chouettes de montagne, pies-grièches à tête rousse et grise, râle des genêts, plusieurs colonies d'hirondelles de fenêtre au niveau de l'Eurométropole de Strasbourg et du martinet noir en tant « qu'Oiseau de l'Année ».



### Zoom sur...

ZPS (Zone de protection spéciale) de la Hardt agricole : suivi nuptial et postnuptial de la population d'œdicnèmes criards et de pies-grièches écorcheurs.

## INVENTAIRES

• Avifaune dans le cadre du **STOC EPS** (Suivi Temporel des Oiseaux Communs – Echantillonnage ponctuel simple), du **SHOC** (Suivi hivernal des oiseaux communs).

• Avifaune de la réserve naturelle nationale du **massif forestier de Strasbourg Robertsau et de La Wantzenau**.

• **Oiseaux d'eau hivernants** (sites rhénans et extra-rhénans), dans le cadre des actions Wetlands et inventaire et suivi des dortoirs d'oies hivernantes et de grands cormorans.



### Zoom sur...

Inventaire de l'avifaune des haies, dans le cadre d'une étude portée par la DREAL et l'Agence de l'Eau Rhin Meuse

## AUTRES ÉTUDES

• Intégration de la LPO Alsace au **Programme National Collaboratif (PNC)**, œdicnème criard.

• Gestion de la base de données sur **Faune-Alsace** et participation à la rédaction du **Faune-alsace Infos**.

• Participation au projet « **Forêt d'exception** » (Fodex) de Haguenau avec l'ONF.

• Participation au plan de restauration du tarier des prés dans la **Parc Naturel Régional des Ballons des Vosges** coordonné par la LPO Franche-Comté.

• Contribution à la **priorisation des enjeux faunistiques** dans le Parc Naturel Régional des Ballons des Vosges.

• **Contrôles de la nidification d'espèces protégées** sur des pylônes pour Réseau de Transport d'Electricité concernés par des travaux de maintenance.

• Contribution au projet d'**Atlas de la biodiversité communale de l'Eurométropole de Strasbourg**.

• Contribution au projet **biodiversité du Port Autonome de Strasbourg**.

• Recensement des différents indicateurs et descripteurs ornithologiques dans le cadre de l'**Observatoire Grand Est de la biodiversité** donnant lieu à des fiches de synthèse.

• Participation au **protocole de suivi national des petites chouettes de montagne** porté par l'ONF.

# Conservation & Protection



## PROTECTION D'ESPÈCES

- Protection des aires du **faucou pèlerin** et du **grand-duc d'Europe**, avec les fédérations de montagne et d'escalade.
- Protection de la **chevêche d'Athena** grâce à la pose de nichoirs, la préservation des vergers et la plantation d'arbres fruitiers à haute-tige.
- Mise en œuvre d'actions de protection des colonies rhénanes de **goélands leucophées** avec EDF et Voies Navigables de France.



### Zoom sur...

Préconisations pour la prise en compte du **cochevis huppé** dans l'aménagement des espaces verts de l'entreprise Polymix à Horbourg-Wihr, suivi de l'espèce en période de nidification sur plusieurs sites haut-rhinois, veille sur les projets d'urbanisation des friches occupées par l'espèce et élaboration de cartes de sensibilité vis-à-vis des projets d'urbanisme

- Contrôle de **radeaux à sternes** (suivi de la reproduction) sur les gravières (Hoerd, Gambshiem, Weyersheim, etc).
- Mise en œuvre et application des Plans Régionaux d'Actions (PRA) pour le **rôle des genêts**, le **milan royal**, les **aigles pêcheurs** et les **pies-grièches grises et à tête rousse** ; dans ce cadre : mise en place de plateformes de nidification et suivi par pièges-photographiques pour le **balbuzard pêcheur**.
- Contacts avec l'ONF pour la protection de nids de **petites chouettes de montagne**.
- Suivi et protection de plusieurs aires d'**autour des palombes** en forêt de Haguenau avec l'ONF.
- Expertise **hirondelle de rivage** à la gravière de Holzthém (Eqiom).
- Mise en œuvre du Document d'Objectifs (DOCOB) du site Natura 2000 **œdicnème criard** "Zones agricoles de la Hardt" en collaboration avec la communauté de communes du Alsace Rhin-Brisach.
- Suivi et protection du **vanneau huppé** en période de nidification dans le Bruch de l'Andlau et de Colmar, Ried Nord à Hoerd, contacts avec la Ville de Colmar.

## PROTECTION D'HABITATS

- Coordination du programme **Refuges LPO**, mise en place de nouveaux refuges : **1238 jardins, 54 balcons, 81 établissements, 7 entreprises et 5 collectivités** au 12/06/23 et suivis des Refuges LPO Entreprises : EVNA (Schweighouse-sur-Moder), CARSAT (Strasbourg), TREDI (Hombourg), des Refuges LPO Etablissements et des Refuges LPO Collectivités : Rittplatzwihr (Hoerd), ville de Huningue, Seppois-le-Haut. Poursuite de la mise en place du plan de gestion écologique et des infrastructures agroécologiques sur une ferme en maraichage à Colmar dans le cadre d'une convention Refuges LPO.
- Animation **Refuge LPO** sur la commune nouvelle de **Sommerau** et sur les sites de l'entreprise de Tredi à Strasbourg et Hombourg
- Projet **Interreg VinBiodiv** porté par Bio en Grand Est : travail de diagnostic et de propositions d'aménagements favorables à la biodiversité sur 30 domaines viticoles.
- Poursuite du projet «**Fermes et biodiversité**» auprès de 30 exploitations agricoles
- Etude **des opportunités du pâturage naturel** comme outils de développement de réservoir de biodiversité (préparation d'un projet transfrontalier Interreg)
- **Expertise nichoirs** sur le Golf RGW de La Wantzenau (suite à une commande de nichoirs + gîtes pour la faune sauvage).
- Accompagnement du projet de **création d'une rose-lière** à Beinheim (projet Rhin Vivant).
- Conseil et accompagnement pour la réalisation **d'aménagements en faveur de la biodiversité** suite à des sollicitations spontanées de la part d'agriculteurs.



### Zoom sur..

Le projet **Fermes Biodiversité** porté par Bio en Grand Est permet d'accompagnement des exploitants dans la réalisation d'aménagements favorables à la biodiversité (Ici des mares).

## TRAME VERTE ET BLEUE

Poursuite des actions en faveur de la **restauration des corridors écologiques et réservoirs de la biodiversité** dans le cadre de la mise en œuvre du Schéma Régional de Cohérence Ecologique. Diverses actions de diagnostics, conseils et appuis techniques auprès de collectivités et autres acteurs :

- ▶ Poursuite des projets dans le Val de Villé (67) et finalisation de la phase 3 : Breitenbach, Saint-Martin, Albé, Maisongoutte, Le Hohwald, Fouchy, Lalaye, Ranrupt, Urbeis et Villé (67). Aide au montage du dossier pour la phase 4.
- ▶ Poursuite des projets de la communauté de communes des Portes de Rosheim (67) (fin de la phase 2, aide au montage du dossier pour la phase 3).
- ▶ Réalisation du diagnostic de la communauté de communes du Kochersberg-Ackerland (67); rencontre avec les élus de chaque commune; accompagnement technique de projet de renaturation sur quelques sites.
- ▶ Réalisation du diagnostic des communes de Baldenheim, Ebersheim, Ebersmunster, Hilsenheim, Mussig, Muttersholtz, Ohnenheim, Sélestat, Wittisheim. (finalisations prévues en juin 2023); accompagnement technique des projets de renaturation.
- ▶ Accompagnement de collectivités souhaitant réaliser un diagnostic de la TVB via l'Appel à projet TVB ou d'autres manières (ABC, autofinancement...): Communauté de communes d'Erstein, Duppigheim, Erstein...



### Zoom sur...

Réalisation du **diagnostic TVB du «PETR»** du Piémont des Vosges (67) ; rencontre avec chaque commune (élus et/ou agents communaux).

## AUTRES ACTIONS DE CONSERVATION

- Prise en compte de l'avifaune sur les **parcs éoliens** à Dehlingen, Saâles et Herbitzheim.
- **Notes et synthèses de données pour ODONAT** dans le cadre d'études d'impacts ou de demande de données spécifiques.
- Participation régulière à **86 commissions ou Comités de pilotage** (Natura 2000, Espaces Naturels Sensibles, Réserves Naturelles, arrêtés préfectoraux de protection de biotope, Réserve biologique intégrale, Réserve biologique domaniale...) et aux enquêtes ou consultations publiques.
- Contribution au plan local d'urbanisme de l'**Eurométropole de Strasbourg** et au Schéma de cohérence territoriale de la **Bruche**.
- Mise en place ou fidélisation de **partenariats** (RTE, EDF Hydro, ÉS, ENEDIS).
- **Intervention en justice** pour 3 plaintes, conseils juridiques, signalements à l'Office Français de la Biodiversité.
- Poursuite du projet de **Liste rouge** des oiseaux du Grand Est.



# Centre de soins

## BILAN GÉNÉRAL

- **4871 animaux recueillis** au centre de soins de Rosenwiller en 2022.
- Participations aux **rencontres nationales** des centres de soins LPO.
- Création d'un local dédié pour la **gestion du protocole quarantaine «grippe aviaire»**.
- Obtention du **certificat de capacité** pour les soins à la faune sauvage de **Laetitia Philippe**.
- Participation active au fonctionnement de la **coordination des 4 centres de soins** de la Région Grand Est, dont la LPO Alsace est à l'origine (GORNA, CSFL, CPIE du Sud Champagne et LPO Alsace)
- **Journées de formation «théoriques»** des bénévoles du centre de soins.
- Accueil et formation de **19 écovolontaires et de 30 stagiaires**.
- **Démarrage de travaux d'aménagement** de la cave dans le but de créer un espace de stockage.

## ETUDES SCIENTIFIQUES AU CENTRE DE SOINS

- Participation à l'inventaire du patrimoine naturel pour les oiseaux recueillis avec une bague (MNHN).
- Participation au programme d'épidémiologie-surveillance des infections à Lyssavirus chez les chiroptères via l'ANSES (Agence Nationale de Sécurité Sanitaire).
- Participation à un programme de recherche qui porte à la fois sur les relations de parenté entre les différentes espèces d'oiseaux et la structuration génétique au sein des espèces à large répartition (MNHN – Muséum National d'Histoire Naturelle de Paris).
- Participation au programme PUPIPO, programme participatif à l'initiative du centre régional de baguage de Normandie (collecte de mouche plate).

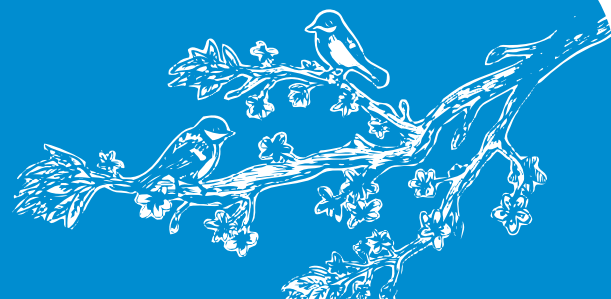


© Photo remise

### Zoom sur...

Le centre de soins de Rosenwiller travaille de concert avec l'association **Sentinelles Nature Alsace**, qui gère le centre relais du Haut-Rhin : en 2022, 2567 animaux y ont transité, soit 52,7% de accueils.

# Sensibilisation et Animation

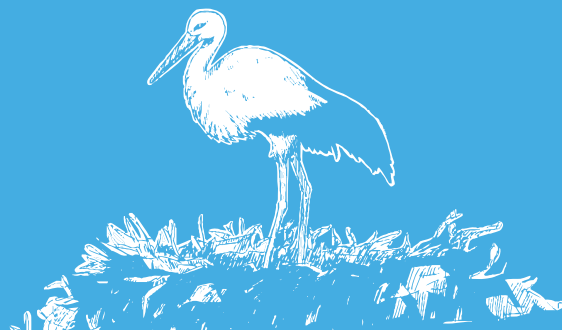


- Sensibilisation de près de **2800 enfants lors d'environ 140 séances** dans toute la région dans le cadre du programme ARIENA, grâce au soutien de la Région Grand Est, de la Collectivité européenne d'Alsace et de l'Agence de l'Eau Rhin Meuse.
- Sensibilisation de plus de **270 personnes**, en partenariat avec le NABU allemand et l'Agence de l'Eau Rhin Meuse, dans la réserve naturelle du Taubergießen à Rhinau : **48 séances à la station et sorties dans la réserve.**
- Sensibilisation d'environ **740 enfants lors de 37 séances** dans le cadre d'un programme avec l'Euro-métropole de Strasbourg.
- Réalisation d'**animations et de visites guidées** dans le cadre de conventions avec plusieurs communes ou le **Parc des Ballons des Vosges.**
- Organisation de **32 visites guidées** proposées par un réseau de **17 guides bénévoles.**



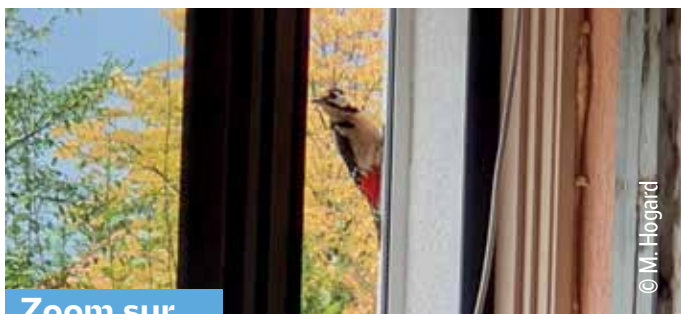
© Philippe Defranoux

# Médiation Faune sauvage



## BILAN GÉNÉRAL

- **5153 demandes traitées** par le Pôle Médiation faune sauvage en 2022
- Formation à destination des autres médiateurs-trices LPO en France sur la **gestion des problématiques blaireau dans les jardins**
- **Conférence de présentation du pôle MFS** en partenariat avec le GEPMA et l'Eurométropole de Strasbourg
- Poursuite du travail de développement d'une **Charte Biodiversité** avec la Collectivité européenne d'Alsace pour une meilleure prise en compte de la faune sauvage et de la biodiversité au sein des infrastructures de transport routier.
- **Traitement des situations problématiques** impliquant les cigognes blanches dans le Bas-Rhin et synthèse régionale dans le cadre de la dérogation DREAL pour LPO Grand-Est



### Zoom sur...

Réalisation d'une étude des dégâts liés aux pics sur le bâti sur des établissements scolaires alsaciens mandatée par la CEA afin de trouver des solutions pour réparer les dégâts et anticiper pour les nouvelles constructions.

- **Actions en faveur des hirondelles de fenêtre** (sensibilisation, pose de nichoir, installation d'hôtels à hirondelles), intervention lors de la programmation de chantiers de ravalement de façades
- Participation au **comité partenarial relatif au plan d'actions de la Ville de Strasbourg** en faveur des animaux domestiques, liminaires et sauvages
- Poursuite de la **convention de partenariat avec la Ville de Saint-Louis** et relative à la gestion des problématiques de médiation pour plusieurs espèces menacées (hirondelles, martinets et chauves-souris notamment).
- **Suivi des mesures compensatoires** à Beinheim suite à la destruction d'un important site de nidification de l'hirondelle rustique et sur la M2A (Communauté de communes de Mulhouse) suite à la destruction du principal site de nidification de martinet à ventre blanc.
- **Mise en place d'un protocole technique d'effarou-**

**chement des corbeaux freux** avec la commune de Sélestat et en partenariat avec le CNRS, afin d'améliorer la cohabitation entre les colonies présentes en milieu urbain et les riverains et éviter toute destruction et dénichage ; lancement d'une réflexion commune avec le CNRS, la FDSEA, la communauté d'agglomération de Colmar et plusieurs agriculteurs autour de la problématique des dégâts de corvidés dans le milieu agricole, afin de monter un projet d'envergure permettant de trouver des solutions pérennes et des alternatives à la destruction.

- Réunions publiques réalisées avec la Ville de Strasbourg, le CNRS et LADeL pour **sensibiliser à la présence du corbeau freux en ville** dans certains quartiers où il y a de grandes colonies problématiques.
- **Formation des agents de réseau SNCF**, pour la prise en compte des espèces cavernicoles sur les ouvrages d'art (avec le GEPMA)
- **Formation des agents de la ville de Mulhouse** pour la prise en compte des chiroptères dans la gestion du patrimoine arboré (avec le GEPMA)
- **Application de la doctrine « hirondelles »** mise en place par la DREAL Grand Est, pour simplifier les démarches de demandes de dérogation de destruction de nids d'espèces protégées
- Participation et présentations (Gestion des problématiques blaireau au sein des remblais ferroviaires & Financement du pôle MFS) lors du **Colloque National sur la Médiation Faune Sauvage à Bourges**.



### Zoom sur...

Continuité du projet « **SNCF - Blaireau** » (2019-2024) : suivi du terrier artificiel pour palier à la présence du blaireau d'Europe au sein du remblai ferroviaire de la commune de Sundhoffen ; formation de bénévoles au suivi des terriers de blaireaux d'Europe et à la médiation liée à cette espèce en partenariat avec le GEPMA ; lancement d'un groupe National Blaireau inter associatif (LPO, ASPAS, One Voice, AVES, GMHL, etc.) afin de mutualiser notre travail sur l'espèce et de mettre fin à la pratique de la vènerie sous terre.



# Communication & Partenariats

- Réalisation d'une nouvelle plaquette de présentation de la LPO Alsace
- Vaste campagne d'appel à dons en faveur du centre de soins.
- Publication de deux numéros du LPO Info et participation à 4 numéros de la revue nationale de l'Oiseau Magazine
- Publication de la bibliographie d'ornithologie du Grand Est (1995-2020), numéro spécial de la revue CICONIA pour 2022
- Mise à jour du site Internet, et rédaction des actualités et des pages Facebook (LPO Alsace et centre de soins).
- Relation régulière avec la presse (journaux, magazines spécialisés, gazette des communes) et interventions dans les médias régionaux et nationaux (TF1, France2, France 3, France Bleu...).
- Participation à la publication d'articles naturalistes dans divers magazines.
- Renouvellement du partenariat avec les Jardins de Gaïa avec la mise sur le marché d'une tisane militante (l'Envolée sauvage) mise en place d'un partenariat avec

1% For the planet et poursuite du partenariat avec Lilo (moteur de recherche solidaire).

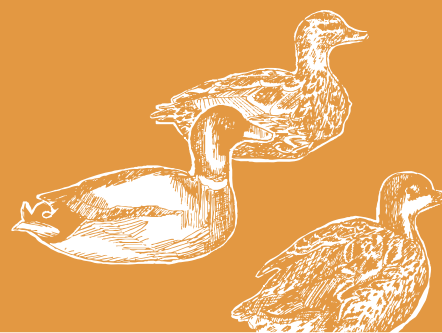
- Mise en place de divers partenariats sous forme de mécénat, notamment pour le centre de soins (Voislà, Kedebetiz, horticulteurs...).
- Déclinaison locale de la nouvelle charte graphique de la LPO France.
- Organisation de conférences pour certains mécènes.
- Communication autour de l'oiseau de l'année.



**Zoom sur...**

Inauguration des locaux de Rosenwiller avec les partenaires institutionnels, financiers et techniques.

## Vie associative



### BILAN GÉNÉRAL

- Nombre de membre au 31/12/22 : 2384
- Poursuite des activités des 7 groupes locaux : Mulhouse et environs, Strasbourg et environs, Saint-Amarin, s'Heckeländ-Marmoutier, Wissembourg, Val de Villé, Bande Rhénane Nord ; il existe aussi trois groupes thématiques (Chevêche 68, Chevêche 67 et Jeunes Passion Nature) et le groupe Faune-Alsace (ex « groupe scientifique »).
- Implication de la LPO Alsace dans la vie statutaire d'autres associations régionales (Alsace Nature, ARIENA, ODONAT...)



**Zoom sur...**

A l'automne, Yves Muller et Eric Revel entérinent la création du nouveau « Florival - Vallée Noble - Châteaux »



• Lien avec le **réseau des bénévoles**, toutes activités confondues, y compris les coordinateurs de groupes locaux LPO.

• Participation à plusieurs projets portés par la LPO France (**Nature en Ville, BiodivSport,...**), participation au **site Internet national**.

• **Accueil de plusieurs volontaires en mission de service civique** : 12 volontaires sont venus en renfort au centre de soins : CARPIER Margot, SCHILLINGER Fabien, LABREVOIS Emma, NANTY Marie, WAGNER Pauline, BUFFLER Juliette, HOLLINGER Lisa, KERRMANN Michael, BESLAY Maëlle, ELIE Morgane, MOSER Rémi et JACQUIER Maëlle.

• **Accueil de 2 volontaires allemandes** (1 année pleine, chacune) au centre de soins : BEHRENS Merle et WEBB Shainie-Ann.

• **Accueil de 2 volontaires pour des missions de terrain** : ESSELIN Mathilde et GILLIS Marie, et **4 volontaires au pôle Médiation faune sauvage** : BUCHERT Ophélie, JUNG Théo, HAAS Tiffany, GOEPP Grégoire.

• **Formation interne sur la médiation faune sauvage** auprès de collègues salariés et volontaires en service civique.



**Zoom sur...**

Salle comble pour le **6<sup>e</sup> colloque d'ornithologie Grand Est** à Obernai

# Bilan financier



## BILAN AU 31/12/2022

ACTIF	Net N	Net N-1	Evolution	PASSIF	Net N	Net N-1	Evolution
Immobilisations incorporelles	-	-	0 %	Capital	1 435 990	1 303 282	10 %
Terrains	13 314	13 314	0 %	Réserves statutaires	485 873	485 873	0 %
Constructions	1 519 452	1 579 327	-4 %	Report à nouveau	498 908	527 776	-5 %
Matériel et outillage	100 311	54 308	85 %	Subventions d'investissement	1 069	1 679	-36 %
Immobilisation en cours	-	-	0 %	Résultat de l'exercice	21 069	132 708	-84 %
Autres immobilisations corporelle	-	-	0 %	<b>Total fonds propres</b>	<b>2 442 909</b>	<b>2 451 318</b>	<b>-0 %</b>
<b>Total actif immobilisé</b>	<b>1 633 077</b>	<b>1 646 949</b>	<b>-0,8 %</b>	Emprunts et dettes assimilés	243 743	262 996	-7 %
Stocks	2 002	6 921	-71 %	Avances et acomptes reçus	-	-	-
Avances et acomptes versés	-	-	0 %	Fournisseurs et cpts rattachés	33 441	41 098	-19 %
Créances	247 053	158 364	56 %	Dettes fiscales et sociales	48 493	36 488	33 %
Autres créances	569 193	501 700	13 %	Dettes sur immobilisation et cpts rattachés	-	35	-100 %
Valeurs mobilières de placement	-	-	0 %	Autres dettes	15	46 204	-100 %
Disponibilités	561 800	639 120	-12 %	Produits constatés d'avance	244 884	115 275	112 %
Charges constatées d'avance	360	360	0 %	<b>Total dettes</b>	<b>570 576</b>	<b>502 096</b>	<b>14 %</b>
<b>Total actif circulant</b>	<b>1 380 408</b>	<b>1 306 465</b>	<b>6 %</b>	<b>Total PASSIF</b>	<b>3 013 485</b>	<b>2 953 414</b>	<b>2 %</b>
<b>Total ACTIF</b>	<b>3 013 485</b>	<b>2 953 414</b>	<b>2 %</b>				

